



Roman Provozník
ředitel
Priessnitzových
léčebných
lázní

Poněkud podivná lázeňská sezóna

Priessnitzovy lázně jsou otevřeny pro návštěvníky, pacienty a turisty po celý kalendářní rok s výjimkou několika málo dní v závěru roku a na začátku roku nového, ve kterých provádíme nutné velké opravy či úklid a dezinfekci prostor.

Přesto se vždy těšíme na zahájení nové lázeňské sezóny. Jako každý rok v květnu se všichni přátelé lázeňského života sejdou na oslavách a stráví víkend za (obvykle) krásného letního počasí a užijí si spoustu vystoupení místních i vzdálených umělců, sportovců a mnoha jiných zajímavých lidí. Letošní rok je však pro všechny české a i evropské lázně jiný.

V únoru jsme zaregistrovali první zprávy o rozšiřující se neznámé koronavirové nákaze v Evropě. V té době do našich lázní tak jako na začátku každého roku přibývali hosté. Na začátku měsíce března bylo v Priessnitzových lázních ubytováno více než pět set hostů. Po příchodu prvních výstražných zpráv v samotném počátku krize jsme prováděli bezpečnostní opatření vždy dříve, než je poté vyhlášovala naše vláda. Přesto z pochopitelných důvodů odjížděli někteří ubytovaní hosté v obavách raději do svých domovů. Když bylo rozhodnutím Ministerstva zdravotnictví zakázáno přijímat ode dne 19.3.2020 nové pacienty poté, co nuceně odjeli i hosté – samoplátcí, bylo jasné, že vstupujeme do boje o přežití lázní.

Naše ubytovací kapacity se postupně vyprázdnilly, zaměstnanci zůstali doma, lázně hlídala ostraha. Nikdo nedokázal zástupcem českých lázní sdělit, jak dlouho bude tato situace trvat. V médiích zněla slova presidenta Svazu léčebných lázní ČR o likvidaci českého lázeňství. Jakkoli jsme chápali vážnost epidemiologické situace, museli jsme vše vidět i z pohledu podnikatele, zaměstnavatele, který musí volit mezi propuštěním a udržením zaměstnanců i za cenu zadlužení. Ve chvíli, kdy nevíte, zda bude výluka trvat měsíc nebo půl roku, je rozhodování těžké.

Na začátku května byl povolen lázním omezený provoz. Jen klienti zdravotních pojišťoven a jen po jednom na pokoji (nejedná-li se o členy jedné rodiny a společné domácnosti). Stále je to pro ekonomiku lázní velmi špatné, ale je to alespoň jako malé světlo na konci tunelu. Snad bude lépe.

A tak místo slavnostního zahájení lázeňské sezóny 2020 řešíme problematiku vládních omezení s dopadem na financování provozu, zefektivnění práce zaměstnanců a také zavádění bezpečnostních a dezinfekčních opatření. Ve velmi blízké budoucnosti čeká všechny lázně (které přežijí) jednání se zdravotními pojišťovnami o problematice financování lázeňské péče při očekávání značného meziročního poklesu HDP a tedy nižšího výběru zdravotního pojištění a současně vyšších finančních nárocích nemocnic, které se zhostily své práce v době koronavirové krize sice na výbornou, ale současně s velkým finančním propadem.

Není tedy zdaleka vyhráno. Naopak potřebujeme přízeň našich hostů, ať už pacientů či samoplátců, aby s pochopením omezujičích podmínek nadále navštěvovali za léčebním či rekreačním účelem naše (i jejich) lázně a pomohli je udržet v dobré kondici.

S přáním lepších časů

PÁR SLOV S...

Na Zahájení lázeňské sezóny, které se letos z důvodu pandemie a mimořádných opatření vlády neuskutečnilo, měla vystupovat populární zpěvačka Olga Lounová, která již v Jeseníku několikrát koncertovala. Krátký rozhovor, který nám poskytla, se týkal právě tohoto období, ale i zdraví, Jeseníku a výhledu do budoucna.

Olgo, náš rozhovor se odehrává za zcela netradičních okolností. Máme nyní zavřené hranice, celá země je v karanténě, kulturní život se úplně zastavil. Co všechno se pro vás změnilo?

Je to zvláštní situace. Mně osobně se zrušilo přes 40 koncertů, nejvíc mě to mrzí kvůli kapele. Kluci jsou na koncertech závislí a mají rodiny. Já můžu skládat a natáčet, ale oni se musí zabezpečit i své blízké. Ale zase je zajímavé si uvědomit, že dokud jsme zdraví, tak je všechno v pořádku, protože zdraví je to nejdůležitější.

Jak trávíte a prožíváte tyto dny?

Vrátila jsem se s celou rodinou z dovolené v Dubaji před patnácti dny, tak jsme si naordinovali povinnou karanténu na roubenec rodičů, přestože Dubai nepatří do rizikových oblastí. Přeci jen jsme šli přes letiště a seděli v letadle, sice v respirátorech, ale jistota je jistota. Asi to bude znít divně, ale pro mě ty dva týdny s rodinou, bez nutnosti někde jezdit nebo něco řešit, bylo úplně úžasný. Mám ještě malé sourozence, mají dvanáct a čtrnáct let, hráli jsme videohry, učili se do školy, já jsem se naučila bagrovat a jezdit na motokrosovém motorce, vařili jsme, koukali na filmy a pořad jsem ještě měla hodně času na skládání nových písniček. Čas s rodinou mi už roky chyběl.

Vaším největším hitem je Optimista, platí text této písně i nyní?

Pořád jsem optimista a myslím že optimistou budu vždycky. Jsem takové věčné optimista. A když vidím, jak se umí lidi spojit, tak o to víc.

V našich lázních jste vystupovala naposledy na konci roku 2018. Jaké máte na Jeseník vzpomínky?

Jeseník miluju, je to úžasný místo. Vystupovala jsem tam už mnohokrát. Nejen na plesu, ale i na pár soukromých akcích. A dokonce tam občas jezdíme lyžovat. Nejzajímavější vzpomínku mám natáčení Dobrého rána pro Českou televizi, které se odehrávalo právě ve vašich lázních. Já přiletěla z Bali a rovnou jsem jela na natáčení. Co čert nechtěl, ucpal se mi palivový filtr, takže jsem celou dobu jela nevyspalá a ještě jako šnek 50 km/h. Kvůli zvukové zkoušce jsem měla být na místě v pět hodin ráno. Když už jsem se došourala podle navigace skoro na místo, zjistila jsem, že mě navigace přivedla do slepé ulice, dál pokračovala pouze straň. To se mi předtím nikdy v životě nestalo. Musela jsem to otočit, byl to adrenalin, ale nakonec jsem to stihla.

Stihla jste si u nás dopřát i lázeňskou péči?

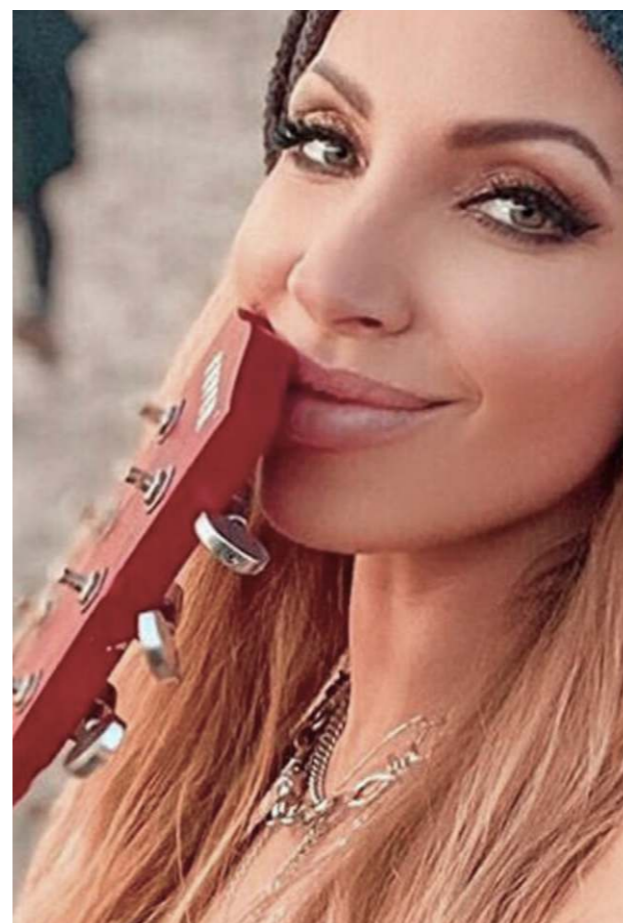
Na lázeňskou péči zatím nikdy nezbyl čas.

Jak nejraději relaxujete a nabíráte síly?

Miluju chodit do kina, závodit a sportovat. Nebo jednoduše spát.:-) I když teď budu mít naspáno na roky dopředu.

Lázně jsou nyní zavřené, Zahájení lázeňské sezóny, kde jste měla mít koncert, bylo zrušeno. Co byste chtěla vzkázat našim čtenářům?

Budu moc ráda, když se spolu, po tak to těžkých chvílích, uvidíme, ať už to bude kdykoli. Věřím, že to vše zvládneme a pak si společně ve zdraví toho Optimistu zapíváme.



PRAMENY A PRAMENÍKY STUDNIČNÍHO VRCHU

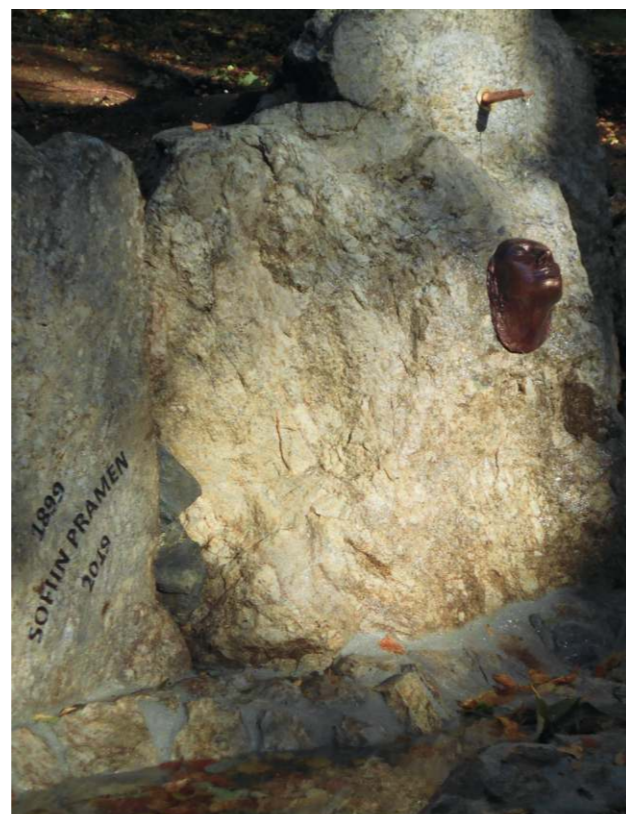
SOFIIN PRAMEN

Rok vzniku: 1899
Nadmořská výška: 610 m
Vzdálenost od lázní: 465 m / 480 m
(vzdušnou čarou/pěšky)

„Priessnitz v ní má poklad, bez něhož by nebyl tím, čím je,“ praví současný manželů Priessnitzových. Přesto se žena zakladatelka lázní dočkala svého pramene až 45 let po smrti, u příležitosti stoletého výročí narození svého chotě, při úpravě parku v této části lázní. Po válce bylo místo přejmenováno na pramen Na Kolonádě. Jeho renovaci provedly v roce 1961 Československé státní lázně Jeseník, posléze pramen zchátral a byl dlouhá desetiletí zapomenutým místem bez vody.

Pramen byl poskládan z několika velkých pegmatitů, z prostředního kamene vytékala voda. Od loňského podzimu je tomu tak opět, pramen se dočkal rekonstrukce u příležitosti 220. výročí narození pana Priessnitze. Slavnostně vysvěcen byl v pátek 4. října 2019 za účasti mnoha hostů. Zdobí jej bronzový reliéfní portrét od jesenícké výtvarnice Ivy Svobodové, inspirovaný fotografií paní Priessnitzové.

Obnovený Sofiin pramen má vodu od jara do podzimu, na zimu se přívod zastavuje.



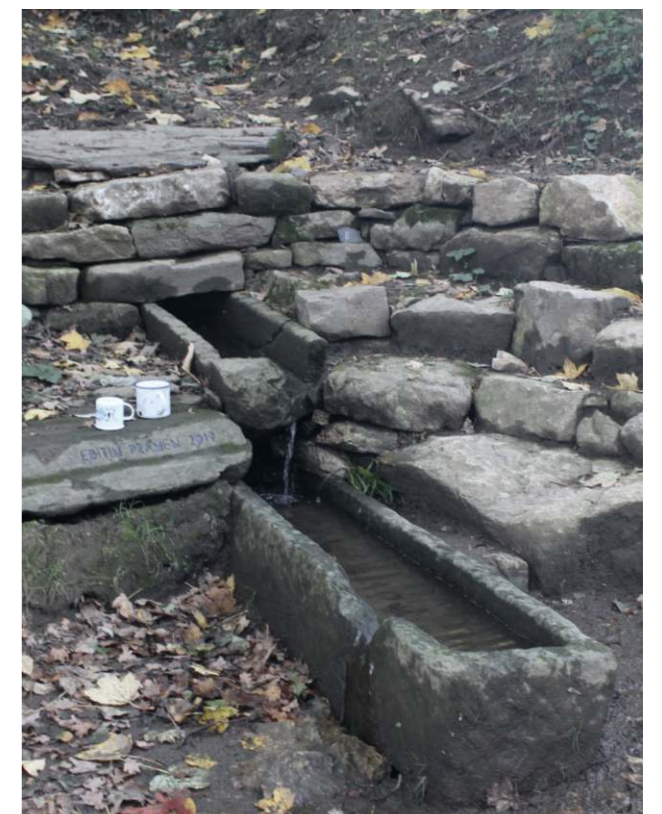
EDITIN PRAMEN

Rok vzniku: neznámý
Nadmořská výška: 512 m
Vzdálenost od lázní: 840 m / 1,3 km
(vzdušnou čarou/pěšky)

Jeden z mála pramenů vyvěrajících v krajině pod lázněmi. Voda pramení u sklepení jednoho ze zaniklých statků, které měly jména Víra, Láska a Naděje. Dlouhou dobu se pramen říkalo Napajedlo podle kamenných koryt, do nichž voda proudila a která dříve sloužila pro napájení dobytka. V roce 2014 byla lokalita na popud Jaromíra Knotka přejmenována na Editin pramen na počest zesnulé zaměstnankyně našich lázní paní Edity Kundlové. Ta toto místo měla ráda a často jej navštěvovala.

V loňském roce provedl rekonstrukci pramene a úpravu okolí Lukáš Abt pro Městský úřad Jeseník, na jehož parcele se bývalé statky nacházejí. Pramen byl slavnostně otevřen ve stejný den jako Sofiin pramen, tedy 4. října 2019.

K prameni dojdete po odbočení vlevo z Muzikantské stezky při cestě dolů do města, zhruba v polovině cesty. Nedaleko se nachází také nově vysázená třešňová alej. Vodu má pramen celoročně.



EDITORIAL

Milí čtenáři,

v minulém čísle jsme vás na tomto místě informovali o tom, že dlouholetá šéfredaktorka a zakladatelka Lázeňských pramenů Věrka nemůže ze zdravotních důvodů noviny dále připravovat. Věděli jsme, že si letos budeme muset poradit s novinami i bez ní. A v lednu a únoru jsme s přípravou vydání začali tak, jak jsme zvyklí a jak to vždy chodí. To jsme ale ještě netušili, co nás čeká.

Nemalá část obsahu našich novin je vždy věnována chystaným akcím, ať už kulturním, sportovním či společenským. Tato část připravovaných článků se během března ocitla „na vodě“ a v průběhu dubna nám z novin vypadla až na výjimky úplně. Museli jsme je nahradit něčím jiným. V květnu, když už byly noviny téměř hotové, se zase dveře ke konání některých akcí rozhodnutím vlády pootevřely...

Toto číslo tedy vznikalo za zcela jiných okolností než obvykle a také jeho obsah odpovídá „protipandemickým“ opatřením. Nenajdete v něm téměř žádné akce, jak bývalo vždy zvykem. Letošní sezóna bude jiná, bez slavnostního zahájení, bude méně koncertů, méně akcí, méně všeho. Ale co je důležité a hlavní, sezóna bude a jsou tu s ní i naše noviny. Kvůli úsporným opatřením to jednu chvíli vypadalo, že noviny nevyjdou vůbec. Nakonec to tak není a na konci roku vás bude čekat ještě druhé letošní vydání, letos tedy nevyjde podzimní číslo.

Za života pana Priessnitze se Evropou šířila nemoc, na kterou nebyl lék - cholera. Zakladatel našich lázní ovšem léky pacientům ze zásady nepodával. „Neléčíme nemoc, ale člověka,“ říkával. Na území okresu Jeseník tehdy choleře podlely stovky lidí. Priessnitz léčil a vyléčil i nemocné choleroou, všichni, kdo se svěřili jeho léčitelstvímu umění, přežili. Myslím, že tento téměř dvě stě let starý příběh stojí v těchto časech za připomenutí.

Přejeme vám příjemné čtení

Jiří Glabazňa

PODĚKOVÁNÍ
ZA ROUŠKY A ŠTÍTY

Na konci března a v dubnu se i do našich lázní dostala „doba roušková“. Roušky byly z počátku nedostatkovým zbožím a každý je sháněl, jak se dalo, vedení společnosti získalo ochranné prostředky přes Olomoucký kraj, Hasičský záchranný sbor a partnerské firmy, zaměstnanci šli a tvořili roušky doma a byli i taci, kteří šli pro ostatní zaměstnance ve svém volném čase, například Petra Buchtová, Michaela Litvíková, Jiřina Krzková, Gábina Pechoušková, Jitka a Milena Zámečnickovy a další.

Patří jim velké poděkování za jejich nasazení daleko nad rámec pracovních povinností a obětavost v obtížných časech.

Současně patří naše poděkování Středisku volného času DUHA Jeseník, které zdarma pro naše lázně vyrobilo na 3D tiskárně ochranné štíty pro zaměstnance v první linii na recepcích a léčebném úseku.

Vedení PLL a.s.

DOPISY NAŠICH
ČTENÁŘŮ

Vážený pane řediteli,

v nedávnou jsme absolvovali s našimi 2 syny lázeňský pobyt ve Vašich lázních. Chtěl bych tímto poděkovat Vaším zaměstnancům za vstřícný a přátelský přístup. Jmenovitě potom recepční LD Bezruč paní Monice Hauke, obsluhu LD Wolker Nikole Krápkové a Patriku Kubrošovi a sestřičce Michaela z inhalatoria LD Wolker. Díky nim byl pro nás tento dlouhý a náročný léčebný pobyt příjemnější. Jsem rád, že se v dnešní úspěšné a přetechizované době najdou lidé jako oni, pro které je příjemný a lidský přístup samozřejmostí.

S pozdravem a přáním hezkého dne

MUDr. Jakub Musil s rodinou

KAREL POLÁČEK S CHOTÍ, REDAKTOR
Z GALERIE SLAVNÝCH NÁVŠTĚVNÍKŮ LÁZNÍ

Dne 30. června 1937 přijel do gräfenberských lázní nějaký pan Karel Poláček, redaktor s chotí z Prahy, a ubytovali se v Bílém kříži (Kurhaus Schwarz). Podíváme-li se na seznam hostů, kteří přijeli téhož dne, jeho ryze české jméno razí mezi pacienty Grünfeldy, Löwy, Weiszy, Schüftany, Morkesy...z Washingtonu, Vídně, Opavy, Lvova, Litoměřic, Opole etc. Je příznačné, že jesenické lázně byly vždy navštěvovány židovskou klientelou. Měli zde k dispozici i vlastní košer restauraci, ale většina již byla asimilována a ukotvena v českoslovenké rodící se demokratické společnosti.

To platilo i pro syna židovského obchodníka z Rychnova nad Kněžnou (*1892), t.č. lokálkáře, soudního zpravodaje a redaktora Lidových novin, kde zakotvil díky bratrům Čapkům. S Karlem Čapkem ho pojil stejný zájem o „malého člověka“. Na rozdíl od něj k němu přistupoval ne s filozofickým náhledem, ale spíše s laskavým humorem či se sarkasmem, jak si kdo zasloužil. Poláček, sám pocházející z maloměsta, dokázal mistrně proniknout do psychologie živnostníků, maloměstské inteligence a obrátit jim na ruby jejich dušičky. V roce 1937 byl na vrcholu své tvorby, vždyť mu právě v rychlém sledu vyšly tři romány jím zamýšlené pentalogie: Okresní město (1936), Hrdinové táhnou do boje (1936) a Podzemní město (1937).

POZDRAV Z LÁZNÍ

Do tohoto zdánlivě klidného období spadá jeho léčebný pobyt na Gräfenberku, z něž se zachovaly pouze dvě pohlednice. Jednu adresoval své zatím velmi dobré známé:

Gräfenberk 30. VI. 1937
Paní Dora Vaňáková,
Praha Vinohrady

Habdiére! Zatímco píšu, křečovitě se rozpomínám na adresu. Jestli si nevzpomenu, bude malér. Tady jsem v penzionu, zvaném Weisses Kreuz, ale moje adresa poste restante Gräfenberg. Jo, ale co ta adresa? Zatím moc pozdravů. Vono tady prší, aby hrom do toho uhořel, a v tom vlhkém počasí rostou houby a kovet s účtou kp. t. letní host

V PROTEKTORÁTU

V roce 1939 sice vyšel 4. díl románové koláže o maloměstě pod názvem Vyprodáno. Ale to již byl Poláčkův život nadobro rozvrácen. Na jaře téhož roku se ve zlém rozešel s manželkou Adélou, jejich rozvodová pře byla, soudě podle dochované korespondence, velmi svízelná. Hitlerův vpád do Československa ho jako Žida a typického představitele Masarykova hradního politického křídla postavil mimo společnost. Z rasových důvodů musel noviny opustit. Naštěstí se jeho jedině dceři Jiřině podařilo koncem března odjet jedním z posledních transportů do Anglie a holocaust tak přežila. Poláčka zaměstnala Židovská náboženská obec v organizaci pro správu a likvidaci zkonfiskovaného židovského majetku, pracoval v tzv. knihovní komisi.

Pobýval pod dohledem na Moravě a nad rukopisem knihy Bylo nás pět (vyšla posmrtně 1946) unikál realitě. Jedinou oporou mu byla nová životní družka Dora Vaňáková. Když ta však byla zařazena do transportu, dobrovolně s ní odjel v červenci 1943 do Terezína a odtud 19. 10. 1944 do Osvětimi. Podle nových svědectví zde nebyl okamžitě zavražděn, ale byl ještě evakuován před blížící se frontou do lágru Gleiwitz, kde asi 21. ledna 1945 zemřel.

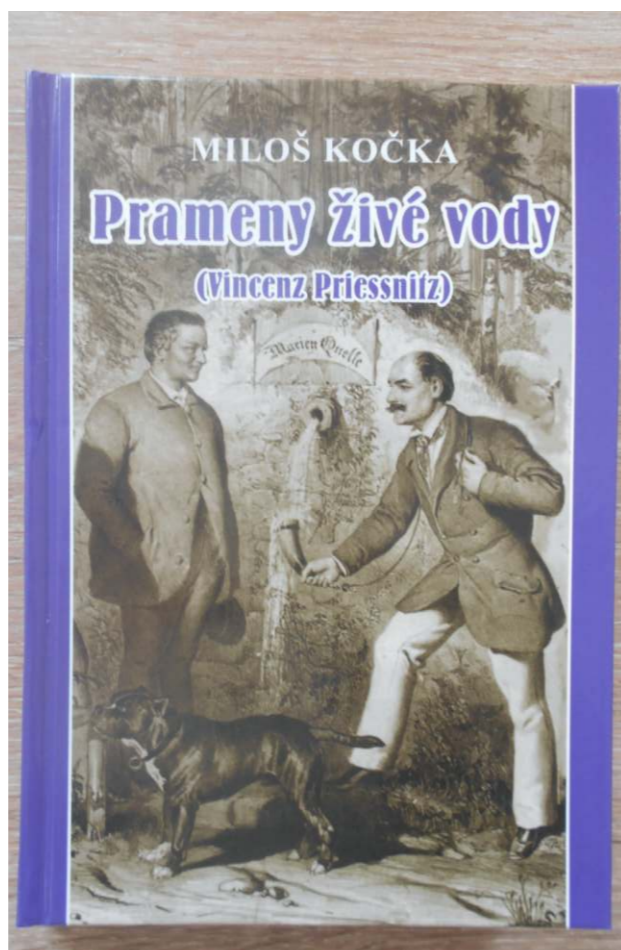
Dílo Karla Poláčka dodnes láká čtenáře i televizního diváka. Ale jeho vlastní život se jakoby rozplynul mezi jmény svých židovských souvěrců povražděných nacisty, často takovými „malými lidmi“, o nichž psával.

Květoslav Growka



VZPOMÍNKA NA MILOŠE KOČKU

Letos v březnu uplyne 10 let od úmrtí významného lázeňského hosta, advokáta, spisovatele a čestného občana města Jeseník Miloše Kočky. Narodil se v roce 1910, tedy v čase, kdy architekt Leopold Bauer staví hlavní budovu lázní, sanatorium Priessnitz.



V roce Miloš Kočka 1954 vážně onemocněl. Pro své uzdravení si zvolil Lázně Jeseník. Mimo vodoléčby byl léčen i dlouhými procházkami v nádherné přírodě okolí lázní. Po pětidenním pobytu se vrací z lázní zcela zdrav a plně se věnuje advokátní činnosti. V roce 1965 odchází do penze, ale ani zde nezažal. Advokátská praxe byla v jeho životě jen „jakousi předeheurou“. Miloš Kočka nachází své životní poslání ve studiu historie a zaměřuje se na psaní historického románu. Po deseti letech vydává svou první knihu Krev na paletě, v níž popisuje osud italského malíře zvaného Carravaggio. Ilustrace k ní vytvořil malíř Cyril Bouda. Odborná veřejnost řadí toto Kočkovu dílo mezi nejlepší v Evropě.

Do Priessnitzových lázní se Kočka vracel pravidelně a absolvoval zde více než 50 léčebných pobytů. Tak si upevňoval zdraví a dobrou mysl až do svých pozdních dnů. Během těchto pobytů si zamiloval zdejší kraj. Začal se také zajímat o člověka, který objevil a uvedl do života vodoléčbu, zářný způsob obnovy zdraví. V Národní knihovně v Praze vyhledal literaturu o Vincenzi Priessnitzovi a zdejšími kraji. Její studium ho podnítilo k dalšímu pátrání. V Zemském archivu v Opavě několik týdnů hledal a našel údaje o rodu pana Priessnitze a jeho manželky Sofie a sestavil jejich rodokmen.



V okresním archivu v Šumperku nachází MK další originální materiály. V nově otevřeném Vlastivědném muzeu v Jeseníku mu zpřístupnil Zdeněk Brachtl ke studiu rozsáhlou Priessnitzovu knihovnu. Po studiu těchto písemností vydává Miloš Kočka v roce 1987 životopisný román o největší osobnosti zdejšího kraje. Jeho název je Prameny živé vody.

V roce 1990 píše další knihu, Strípky moudrosti. V roce 1994 vydává publikaci Okřídlená slova. Je spoluautorem Almanachu u příležitosti oslav 200. výročí narození Vincenze Priessnitze. Společně s MUDr. Kubíkem vydávají v roce 2006 knihu Vincenz Priessnitz - světový přírodní léčitel.

V říjnu 1989 předkládá Miloš Kočka Československé komisi pro spolupráci s UNESCO návrh, aby 200. výročí narození Vincenze Priessnitze bylo touto mezinárodní organizací zapsáno do kalendáře kulturních výročí. V březnu 1991 UNESCO jeho návrh přijalo.

Na přípravě oslav 200. výročí narození aktivně spolupracoval s lázněmi i Městem Jeseník. Při této slavnostní události byl 4. října 1999 otevřen zrenovovaný rodný domek a v něm expozice věnovaná objeviteli vodoléčby a zakladateli lázní.

Zásluhou pana Norberta Pompeho z Vídně se oslav zúčastnilo i 28 potomků rodu pana Priessnitze, jak z Evropy, tak ze zámoří.

S panem Milošem Kočkou jsem se poprvé setkal v devadesátých letech minulého století u Priessnitzova pramene. Byla to náhoda či osud, že to bylo právě zde, kdy jsem se začal zabývat myšlenkou pracovat pro lázně jako průvodce. Stal jsem se pravidelným posluchačem svého učitele. Dodnes jsem mu vděčný za vše, co mne o Vincenzi Priessnitzovi a historii lázní naučil, a dál své poznatky předávám lázeňským hostům. Na doporučení Miloše Kočky jsem se začal věnovat obnově okolí hrobky a kaple Vincenze Priessnitze.

Tato vzpomínka na pana Miloše Kočku, významnou osobnost našich lázní, je malou kytičkou úcty, kterou pokládám na jeho hrob u příležitosti desátého výročí jeho úmrtí. Miloš Kočka zemřel 11. března 2010, v požehnaném věku, krátce před dovršením sta let.

Za Společnost Vincenze Priessnitze průvodce lázní

Jan Kratěna

DĚTI MI ŘÍKAJÍ: PANÍ UČITELKO, TO JSTE DĚLALA VY?

Iva Svobodová je jesenická výtvarnice a sochařka, učí na Základní umělecké škole v Jeseníku. V posledních pěti letech se svými bronzovými plastikami výrazným způsobem podepsala na půvabu některých míst v lázeňském areálu a již dříve ozdobila dva vzdálenější prameny. O pramenech a její umělecké i učitelské práci jsme si s ní povídali v následujícím rozhovoru.

Ivo, pocházíš z Jeseníku, jaký je tvůj vztah k lázním a pramenům? Máš nějakou první vzpomínku na setkání s pramenem či návštěvu lázní?

V Jeseníku jsem se narodila a prožila tu dětství, takže první vzpomínky nemám, jsem tu odjakživa. Inspiraci k tvorbě jsem brala hlavně z jesenické přírody – stromy, pařezy, potoky.

Vnímáš, že má dnes jesenická veřejnost k pramenům jiný vztah než dřív?

Možná je to dáno tím, že vody začíná být méně než dřív. Každý pramen, který dává vodu, začíná být vzácnost.

Ano, například Slovanský pramen má o třetinu menší průtok než před pěti lety, jak jde vidět i na výšce hladiny, která proudí prsty tvojí bronzové plastiky. Byl to záměr, vytvořit vlastně takový nenápadný estetický „vodoměr“?

Ne, to nebyl záměr.

Je práce na výzdobě pramenů něčím specifická? Máš u ní jiné pocity než u jiného výtvarnění?

Jako dítěti mi hrozně chyběl děda. Každý den jsem ho vyhlížela. On odešel od rodiny. Nikdy jsem ho nepoznala. Žil v Lázních, v lese na chatě, a opravoval prameny, dělal u nich lavičky... Dělal tam teď chrlíč na pátý pramen. Vždycky mě zamrzí, že jsme se neznali. Dokonce i v knížce Atlas jesenických pramenů je o něm psáno. Otočíte list a je tam i o mně. Jsou to pro mě nenaplňená setkání.

Dá se říct, který pramen tě nejvíc „bavil“?

Každý umělec se cítí svobodněji, když může do práce vnést svůj nápad a myšlenku, než když dostane zadání – udělej toto. Práce na každém prameni byla jiná, ale každá mě něčím těšila. První byl lev pro Meklenburský pramen, byla to moje první sochařská realizace. To bylo před patnácti lety. Pamatuji si to, protože dva týdny po otevření pramene se narodil můj syn. Pak přišel Annin pramen, amfora s dudky a pítkem pro ptáky. Od počátečního návrhu k realizaci uplynulo pár let. Amfora se realizovala z umělého kamene, ale slušel by jí víc mramor, který je i trvanlivější. Slovanský pramen přišel nezávisle na těchto dvou předešlých. Lázně si vybíraly mezi návrhy asi od pěti autorů a vybraly si můj. Voda je dar a my jej přijímáme z rukou přírody, to je hlavní myšlenka. Podoba Sofiina pramene se také pár let vyvíjela. Přemýšlela jsem nad několika variantami. Nakonec vyhrála Sofie nastavující tvář vodě, která uzdravuje a dává život. Ten výraz má být spokojený. Dělal jsem návrh na celé odpočívadlo jako celek, ale ten se z různých důvodů podařilo zrealizovat jen částečně.

Baví tě práce s dětmi? Jak velké děti v ZUŠce učíš?

Na ZUŠ máme široké věkové rozpětí žáků. Učíme děti od pěti let. Když absolují sedmiletý první stupeň, mohou pokračovat na druhém stupni, ten je na čtyři roky. Takže u nás skončí v devatenácti. Tím je také ta práce pestrá od pohádek a pokusů s barvami až k studijním kresbám, obrazům. Někteří žáci pak pokračují na středních nebo vysokých uměleckých školách. U nás dostanou základ. Snažím se jim ukázat, že každá možnost, má ještě další možnosti. Ve výtvarnu není jedno správné řešení. Jsem ráda, za tu svobodu, jakou v tomto máme. Na ZUŠ Jeseník



Mgr., MgA.
Iva Svobodová

vystudovala učitelství výtvarné výchovy na Pedagogické fakultě UP v Olomouci a sochařství na Fakultě výtvarných umění VUT v Brně. Učila výtvarnou výchovu na ZUŠ v Praze, Javorníku a Soukromé výtvarné škole v Jeseníku. Od roku 2011 učí na ZUŠ Jeseník. V roce 2004 vytvořila chrlíč Iva pro rekonstruovaný Meklenburský pramen, v roce 2011 chrlíč a amforu pro pramen Anna. V roce 2015 vyzdobila chrlíčem ve tvaru rukou obnovený Slovanský pramen a v roce 2019 vytvořila bronzový reliéf pro Sofiina pramen na Ripperově promenádě.

Ilustrovala několik knih s regionální vlastivědnou tematikou, například Oázy vody a vzduchu, S příchutí Jesenícka, Děti neklidné Evropy a další.

jsem devátým rokem, to znamená, že s některými dětmi jdu tu cestu takhle dlouho. Vidím jejich pokroky a vidím jejich růst, ten umělecký. Každý rok děláme jiná témata, je to tvořivá práce, baví mě.

Co na tebou vyzdobené prameny říkají děti ze ZUŠky? Bereš je na procházku se slovy „a teď si půjdeme projít moji malou galerii v lázních a okolí“?

Zatím to bylo tak, že když jsem s dětmi naplánovala výlet do Lázní na otvírání Slovanského pramene, nebo pak Sofiina pramene, tak lilo jako z konve. Takže ze společného výletu nic nebylo. Ale děti mi samy říkají: paní učitelko viděl/a jsem to a to, to jste dělala vy?

U některých pramenů jsou někdy po ruce hrníčky. Výzdobu keramických hrnků sis také profesně vyzkoušela, co jsi na ně malovala?

V Praze jsem chodila malovat do keramické dílny Maříž. Malovalo zde hodně výtvarníků, výhoda byla, že každý měl svůj styl a maloval co chtěl. Já malovala hodně motýly, dobře se prodávali. Pro Maříž jsem pak dlouho malovala i na dálku z Jeseníku. Převáželi jsme hrnky do Prahy. Teď už na to nemám čas. A hrnků jsem už za svůj život namalovala tolik, že už stačilo.

Stává se, že u některého z pramenů slyšíš od kolemjdoucích komentář na svůj výtvar?

Když se zastavím na chvíli u Sofie, téměř každý, kdo prochází kolem, si ji fotí. U Slovanského pramene je problém si nabrat vodu, protože tam pořád někdo je. Tak to jen tak pozorují a samozřejmě, že mě těší, že jsem toho součástí.

Jaký to je pocit, mít dílo na lázeňské kolonádě, vlastně hned vedle soch od Myslbeka a Schwanthalerů?

Ano, to říkám občas ze srandy – Tam mezi Myslbekem a Schwanthalerem je Svobodová! Myslbek udělal sochu Hygie jako mladý, ještě neznámý umělec. A Schwanthaler je významný představitel německého romantismu. V Salcburku můžeme vidět jeho Mozarta.

Který pramen bys ještě ráda ozdobila? Co teď tvoříš, čím žiješ?

Kterýkoliv bude potřebovat. V téhle chvíli je ve slévárně lev pro Wesselényiho pramen, ten je dole v Jeseníku. Mohl by být odhalen začátkem léta.

Kdo je tvým sochařským či výtvarnickým vzorem?

Já jsem do pětadvaceti jenom malovala. Sochařství jsem propadla a začala jej studovat až od těch pětadvaceti. Kdo mě okouzluje je Hana Wichterlová. Teď se jedná o tom, jestli její ateliér zpřístupní jako muzeum. Mám vášeň pro řecké antické sochařství, to mě oslňuje. Můj muž mě vzal jednou do Athén a to byla záplava krásy.

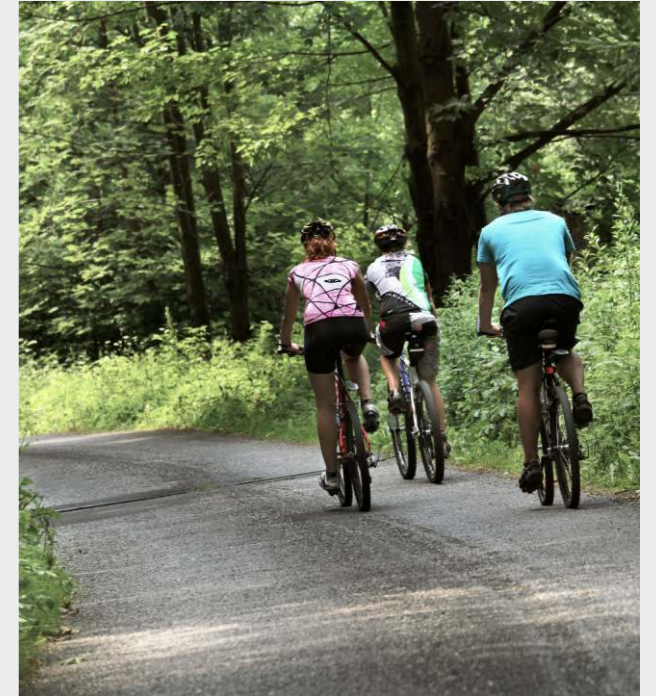
Máš nějaký sochařský či výtvarnický sen?

Měla jsem sen, svoji vlastní výstavu ve Vodní tvrzi. Měla začít v březnu. Sen se s pandemií rozplynul, ale nakonec se výstava přece jen uskuteční. Začíná 19. května a navštívit ji můžete do 21. června 2020.

TIP NA VÝLET

CYKLOVÝLETY DO OKOLÍ LÁZNÍ A JESENICKÝCH HOR

Jeseníky a Jesenícko jsou nejen rájem turistů, ale také milovníků horských kol. Pokud k nám do lázní přijedete bez svého kola, tak si u nás v naší malé lázeňské půjčovně můžete kolo zapůjčit a hned vyrazit.



Jeseníky patří mezi ty náročnější hory, nejen svým profilem, ale i svým nevyzpytatelným počasím. Proto je velice důležité si trasu dopředu naplánovat a sledovat také předpověď počasí.

V tomto článku jsme si pro vás připravili dva tipy na výlety.

1. TRASA

Lázně, Na Pomezí, jeskyně na Pomezí, chata Smrčnick, lomy na Smrčnicku, Pod Koprivným, Oblý vrch, Luční vrch, Lesní bar, Pod Koprivným, Lomy na Smrčnicku, Na Pomezí, Arnoštův krmec, U Mnicha, Lázně.

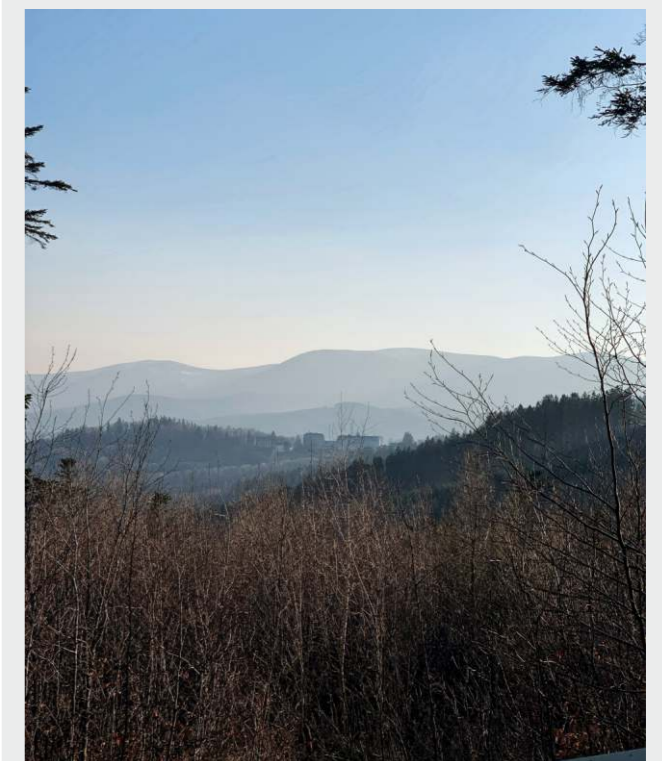
Tato trasa je cca 32 km dlouhá. S velice zajímavým a velmi navštěvovaným Lesním barem, kde se bez obsluhy a účtů občerstvíte. Peníze sami poté vhodíte do kasičky. V letních měsících a víkendech je toto místo velice navštěvované. V Horní Lipové najdete muzeum Slezského semmeringu, které se nachází na železniční zastávce. Cestou tam či zpět můžete navštívit i jeskyně na Pomezí, které jsou světem plným krápníků z mramoru. U kamenného srdce si můžete i něco pít.

Pokud by se vám tato trasa zdála i přesto dlouhá, nebo nejste dostatečně zdatní, můžete si ji zkrátit. Nad lomy na Smrčnicku se nevydáte na Luční vrch, ale sjedete po cyklistické zelené značce do Horní Lipové a odtud už vystoupáte jen 2 km na Lesní bar.

2. TRASA

Další ze zajímavých okruhů, na který se vydáte přímo z lázní je trošičku opačným směrem na Rychlebské stezky (oblast na Žulovsku a Vidnavsku plná sigle tracků).

Lázně, Arnoštův krmec, Pod Medvědími kamenem, Žulový vrch, Pod Sokolím, Pod Klenem, potok Lubina, Krajník, Lázně.



Tato trasa je dlouhá cca 18km. Díky kácení smrkových porostů si cestou užijete neskutečné výhledy nejen na Rychlebské hory, ale i dolů na žulovskou Boží horu a obec Černou Vodu...

V Jeseníkách si každý najde svou trasu. Ti, co už jsou opravdu méně zdatní, ať fyzicky či věkem, si můžou zapůjčit i horská elektrokola a užít si jízdu tak jako každý sportovec.

Mezi další nejzajímavější cíle jak pěší, tak na kole patří např. Rejvíz a jeho Velké mechové jezírko s největším rašelinářem na Moravě, Zlatorudné mlýny ve Zlatých horách, Ramzová, Paprsek a samozřejmě i ty nejvyšší vrcholky, jako jsou Praděd, Šerák, Smrk...

Užijte si naše hory

KG

JAK VZNIKALA JEDNOTLIVÁ DÍLA



www.priessnitz.cz

KNIŽNÍ TIP

HLAVU VZHŮRU,
ŽENY, CHLAPI, RODIČE...

Trojici knih se společným titulním mottem „Hlavu vzhůru“ vydala mezi roky 2015-2019 sociální pedagožka a psycholožka Milena Mikulková, která žije a přibližně přednáší v našich lázních. Obsah všech tří publikací se zaměřuje na rozvíjení životních dovedností dětí i dospělých, pomáhá čtenáři porozumět sám sobě, zorientovat se ve vlastních potřebách a očekáváních. Učí vzájemné komunikaci a soužití, asertivně i empatii, k čemuž neodmyslitelně patří umění řešit obtížné situace a zvládat konflikty.

Hlavu vzhůru,
rodiče – Na výchovu se
selským rozumem

Je důležitější připravit děti na cestu, než cestu pro děti. Schopnost dobře vychovávat své dítě předpokládá porozumět sobě, svým náhledům, ale zároveň porozumět potřebám dítěte. Někdy je velmi těžké rozlišit, kdo koho vlastně vychovává. Kniha není příručkou pro dokonalé rodiče, ale je průvodcem pro rodiče odhodlané a statečné, pro rodiče, kteří chtějí dát dětem sami sebe. Kniha představuje několik zásadních principů výchovy dětí od útlého dětství až po jejich osamostatnění.

Hlavu vzhůru,
chlap(c)i – Osвобоzený muž,
stručně, jasně, výstižně

Tato kniha je pro všechny muže, kteří nepřestávají hledat, PROČ a JAK být správným mužem, manželem a otcem. Autorka ji napsala společně se svým manželem a při tvorbě ji inspirovaly stovky příběhů jejich klientů - mužů, kteří našli odvahu a vydali se na cestu k sobě, s odvahou a nadějí. A inspirovala ji i cesta vlastního partnera. Milena Mikulková ke knize říká: „Chci povzbudit rodiče, aby věnovali nenahraditelnou pozornost výchově synů. Chci povzbudit muže: - aby zrušili 5 slibů malých chlapců, - aby nepodcenili 5 pastí, - aby našli 5 zdrojů k mužství, - aby naplnili 5 nevyslovených tužeb, - aby zvládli splnit 5 životních úkolů - aby byli sobě navzájem podporou. Chci povzbudit ženy, aby s úctou daly mužům šanci.“

Hlavu mírně vzhůru,
ženy – Vlastní cestou k sebeúctě

„Být ženou je dar. Být krásnou ženou je poslání. Být spokojenou ženou je umění. Umění, které objevujeme my ženy snad celý život. Protože tím, co je pro nás charakteristické, je naše proměnlivost. Proměnlivost, která je na jednu stranu inspirací, jistým druhem dobrodružství. Na druhou stranu je i bezednou studnicí stále nových výzev. Pro nás samotné, ale i pro naše okolí. A někdy hned na hladině, jindy na svém nehlubším dně, najdeme to nejcnější - své ženství, svoji hodnotu. Cestu k tomuto pokladu má každá z nás zcela originální. Z jednotlivých milníků na cestě k sebeúctě, k nalezení či potvrzení vlastní hodnoty, je složena mozaika témat této knihy. Chci, aby kniha přinesla ženám pohazení. Aby probudila povinnosti a zodpovědnosti překrytý křehkost. Aby se znovu roztančila ženská ladnost, hravost a půvab, který je ozdobený úsměvem a jiskřičkami štěstí v očích. Aby svět voněl a krásněl.“

Knihy jsou k zakoupení na recepcích lázeňských domů.

jg

f /laznepriessnitz

informace
zajímavosti
aktuality

ZA BOHYNÍ ZDRAVÍ DO POZNAŇ

Věhlas pana Priessnitze sahal doslova do všech koutů Evropy. A do některých s jeho slávou dosáhlo i budování pomníků na jeho počest. Shodou náhod se pomníky šířily podél poledníku, na kterém leží Gräfenberk. Jeden vznikl ve Vídni, 230 kilometrů na jih od Jeseníku, druhý v Poznani, 230 kilometrů na sever. A právě za tím druhým jsme zamířili s mým nejstarším synem, fanouškem zeměpisu a polských měst, na začátku února, v čase jarních prázdnin.

Nad starodávným, malebným a ještě patinou dýchajícím poznaňským Rynkem jsme našli výše položený a o poznání modernější Plac Wolności. Zde se nachází sochařský portrét Vincenze Priessnitze s nápisem *Nic lepszego nad wodę* na piedestalu, kterému vévodí socha bohyně zdraví Hygie. Monument má tedy naprosto stejnou skladbu jako Český pomník na Ripperově promenádě: pískovcový podstavec, hlava lva jako chrlič vody, socha Hygie podobných kvalit jako na Gräfenberku, tedy kvalit mistrovských. Za vše hovoří fakt, že je jedním ze symbolů Poznaň a můžeme ji najít dokonce na titulní straně některých polských bedekrů. Žena sedící v uvolněném postoji, s kolem paže ovínutým hadem, oplývající mládím, půvabem a zdravím. Kromě krásy ji zdobí i jistá vážnost až příslost. Bodejť by taky ne, vždyť stačí málo, a o to nádherné a skvělé zdraví může člověk snadno přijít. Autorem sochy, stejně jako Priessnitzova portrétu, je berlínský sochař Albert Wolff.

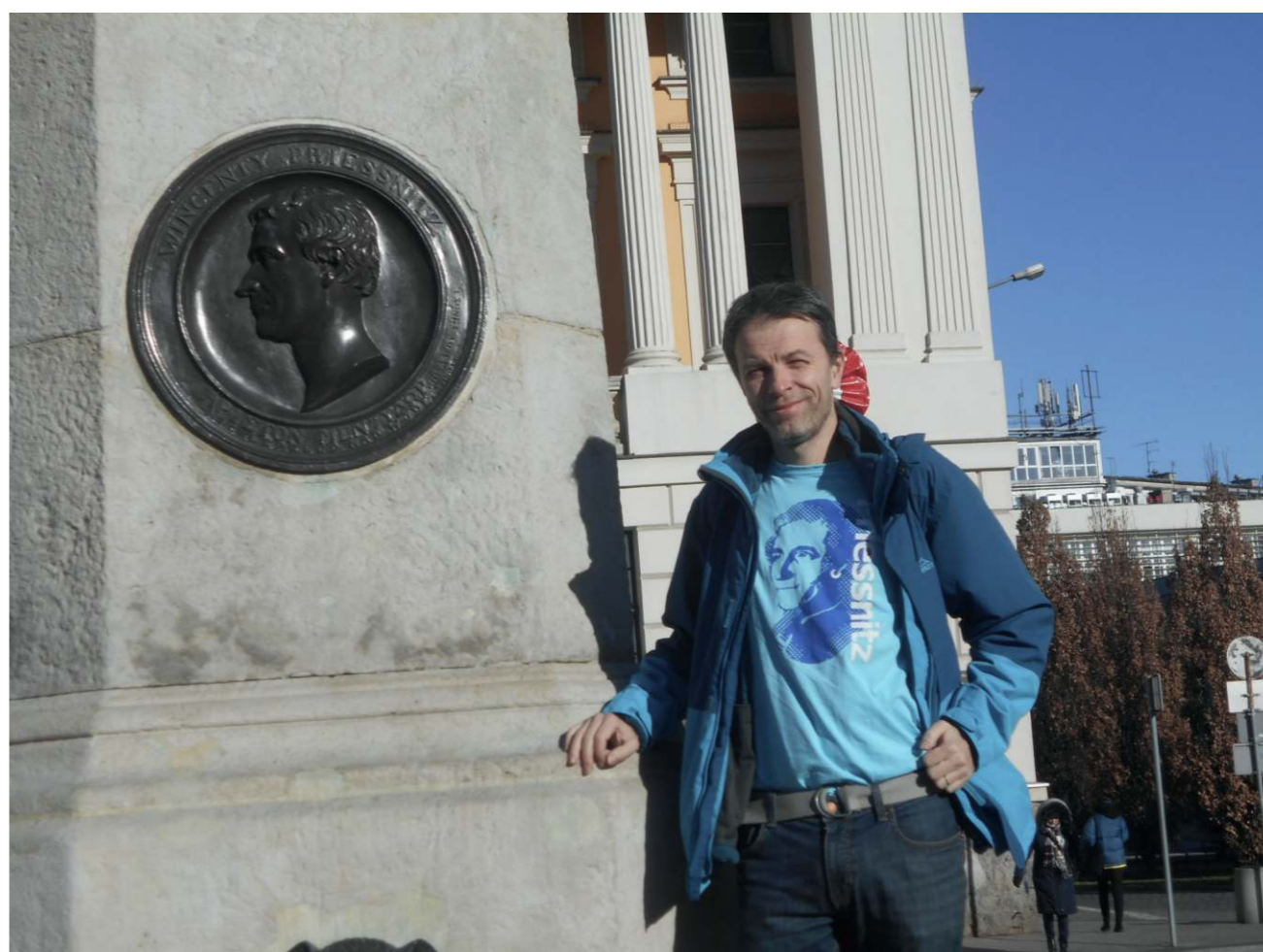
Západní stranu pomníku zdobí polský nápis, v českém překladu (kráceno): *V roce 1841 obdaril Edward Raczyński město novým vodovodem, který přivedl pramenitou vodu z Vinohradského vrchu, a vybudoval tuto studnu a věnoval ji Wincentemu Priessnitzovi / 1799 – 1851 /, tvůrci vodoléčby. Socha Hygie, bohyně zdraví, která nese rysy manželky zakladatele Konstancie Raczyňské, byla na pomník umístěna v roce 1908, kdy byla studna přemístěna ... Na současném místě je studna umístěna od r. 1971.*

Pomník vznikl, či lépe řečeno začal vznikat v roce 1844 a z výše uvedeného textu je patrné, že patří k pomníkům „stěhovavým“, stejně jako například jesenícký pramen U Lva (dnes Neuburský). Kniže Raczyński pobýval na Gräfenberku v letech 1835-37, uzdravil se zde jeho syn Roger, který po smrti svého otce budování poznaňského vodovodu dokončil. Je možné a pravděpodobné, že s ideou pomníku byl obeznán i sám Vincenz Priessnitz.

Socha Hygie dnes zdobí prostranství před historickou budovou knihovny s klasicistním průčelím. Jedná se o Biblioteku Raczyńskich, dalším mecenášským počinem knížete Edwarda (1786-1845). Do knihovny mohli už od založení v roce 1829 chodit lidé bez rozdílu stavu a studovat polské knihy, Poznaň byla v té době pod pruským zábohem. To, co bylo dříve celou knihovnou, je dnes jen její malou částí, za budovou z roku 1829 je dnes postavena moderní, několiknásobně větší „přístavba“, která plně odpovídá nárokům na současnou vzdělávací instituci uprostřed metropole s více než půlmilionem obyvatel.

Poznaň se nachází na půli cesty mezi Varšavou a Berlínem, leží v rovinaté krajině s mnoha jezery, jedno z nich sahá téměř až do centra města. Slova *Nic lepszego nad wodę* zde tedy mají trochu jiný význam než na Studničném vrchu. Milovníci historie objeví v Poznani další české stopy. Prošel tudy svatý Vojtěch, v nedalekém Hnězdně je pohřben. V 10. století se sem provdala přemyslovská kněžna Doubravka a přesvědčila svého muže Měška I., aby se nechal pokřtít. To už je ale jiný příběh, za kterým se můžete vypravit sami. My jsme chtěli na vlastní oči vidět jeden z prvních pomníků postavených z obdivu k osobnosti zakladatele našich lázní a to se nám podařilo.

Jiří Glabazňa



PRIESSNITZŮV POMNÍK V LIPSKU

V Sasku měla Priessnitzova vodoléčba iniciační charakter pro řadu spolků a vodoléčebných ústavů, které propagovaly přírodní léčbu v její komplexnosti.

V Lipsku nesl takový spolek Priessnitzovo jméno již od roku 1888 – Naturheilverein Priessnitz zu Leipzig, který byl členem svazu sdružujícího všechny německé spolky přírodní léčby (Deutschen Bund der Vereine für Gesundheitspflege und arzneilose Heilweise e.V.). Ve své náplni se opíral o prvky prozozované Priessnitzem: voda, vzduch a slunce. Spolek se rozrůstal a dělil podle místa působnosti, např. Priessnitz Leipzig-West. Později vplynul do činnosti zahrádkářského spolku Kleingärtnerverein Priessnitz-Morgenröte, který v Lipsku působí doposud. Proslul zakládáním parků, první z roku 1908 nesl právě Priessnitzovo jméno – obsahoval i herní prvky pro děti, aby na ně působilo zdravé přírodní prostředí. V roce 1912 začali provozovat koupaliště. A toto duchovní dědictví vedlo spolek v roce 1999, kdy si celý svět připomínal 200. výročí Priessnitzova narození, k složení díky velkému Slezanovi. V Lipsku byla po něm pojmenována již podruhé ulice – Priessnitzstraße (poprvé to bylo v roce 1928). Ovšem nejdůležitější akcí bylo umístění Priessnitzova pomníku v jejich parku, který leží uprostřed Leipziger Auenwald v městské čtvrti Leutzsch na hranici s Lindenau. Tato akce by se neobešla bez sponzorů a podpory města Lipska. Dne 30. září 2000 byl pomník slavnostně odhalen. Má podobu žulového balvanu o váze 12 tun, přivezeného ze saského hnědouhelného revíru Senftenberg. Na přední straně se nachází Priessnitzův bronzový reliéf s životními daty, vzadu a po stranách jsou znázorněny tři výše zmíněné prvky v podobě vodních vln, otevřeného okna a spirály.

Autorem pomníku je sochař Juri Platon, narozený v Moldávii (*14. 7.1963). V Kišiněvu absolvoval základní uměleckou školu a v letech 1982-1987 studoval malířství a keramiku na akademii v estonském Tallinu. Do roku 1996 pak vyučoval v Kišiněvu na tamní umělecké vysoké škole. Po získání moldavského státního stipendia přesídlil do Lipska. Zde působí tzv. na volné noze, ovšem o zakázky nemá nouzi. Priessnitzův pomník patří k několika jeho realizacím určeným do veřejného prostoru. Jde o další důkaz, že Priessnitzův odkaz neztratil na své aktuálnosti.

Květoslav Growka



TŘICET PĚT LET CESTY ŽIVOTA

V čase vzniku tohoto článku je Jižní svah posetý kvetoucími pampeliškami. Dnes je tento pohled na scénérii, která se mění s během ročních období, neodmyslitelnou součástí života lázní. Jižní svah s Cestou života jsou zde s námi již 35 let.

Podle dobových fotografií byl na tomto svahu dříve ovocný sad. V rámci rekonstrukce byl nahrazen společenským přírodním amfiteátrům lázní, kterému se posléze začalo říkat Jižní svah. Celá stavba byla ztvárněna projektanty Zahradní architektury Želešice u Brna a vybudována v letech 1979 až 1985.

Brněnský sochař Jan Šimek je tvůrcem pozoruhodné a u nás ojedinělé sochařské realizace, ve které vrcholil jeho úsilí o významové sepětí sochařského díla s přírodou. Všechny skulptury, ze kterých se Cesta života skládá (je jich 11), jsou vysochány z jemnozrné světlé jesenícké žuly. Začínají ve tvaru kapky, vedou přes náš vývoj k Matce s dítětem v náručí a další pokračování života vyjádřil autor seskupením šesti stejně opracovaných kusů žuly, které směřují na vrchol naší životní cesty. To nazval Vzepětí. Toto monumentální dílo vyjadřuje postavu s oddělenými končetinami, spojenými se zemí a s obličejem hledícím k nebi. Závěrečná skulptura - Brána slunce je vytvořena dvěma sloupy, ve kterých můžeme vidět loučení dvou postav, které se objímají. Toto dílo spojuje hlava ženy s dlouhými rozevlátými vlasy. Naše cesta života končí, ale život na Jižním svahu pulzuje dál, třeba ve kvetoucích pampeliškách.

25. května 1996 uskutečnilo pražské divadlo Archa spolu s Experimentálním brněnským divadlem na Jižním svahu jedinečné představení. V hlavní roli vystoupil celosvětově známý japonský tanečník Min Tanaka. Ten celý popsaný

prostor krajinného sochařského objektu za hudebního doprovodu protančil. Představení japonské umělecké ikony sledovaly stovky diváků.

Už Vincenz Priessnitz svým pacientům vštěpoval a v prostoru lázní uskutečňoval svou myšlenku návrat člověka k přírodě. Také tím, že pro ně nechal postavit Slunné lázně. Na tuto myšlenku kompozice Cesty života navazuje a rozvíjí ji. Na Cestu života navazuje balneopark i sportovní areál. V dolní části Jižního svahu je postavena Lékařská vila, od roku 1925, jedna z nejmladších budov lázní.

Podle profesora Gruntoráda prochází lázeňským areálem geologické zlomy, ze kterých vyvěrá velké množství energie a prvků, které zhodnocují klima. Tyto zlomy se kříží právě na Jižním svahu.

Na závěr tohoto článku chci vzdát hold a dík všem, kteří na úpatí Rychlebských hor vybudovali Cestu života a umělecky obohatili Lázně Jeseník o něco, co v žádných jiných lázních nenajdete. O místo, které včera i dnes u nás lidé stále obdivují. Její poselství kloubí dění z té doby a také se spojuje s myšlenkovým odkazem Vincenze Priessnitze, zakladatele lázní.

Jan Kratěna

SOCHAŘ JAN ŠIMEK

narozen 14. září 1941 v Brně,
je umělec – samouk

Bez výtvarných škol a pedagogického vedení však už půl století vysazuje v krajíně sochy jako stromy, které zde zakořenily a rostou v sepětí s přírodou i civilizovaným veřejným prostorem. Jeho dřevěné vertikály nás nutí k zastavení na cestě od někudy někam a k přemýšlení o lidskosti a jejím vztahu k okolnímu světu, žulové kvádry nás i přes svoji mohutnost přivádí k meditaci nad člověkem a jeho místem na tomhle světě. Pocit, který Šimkovy sochy vzbuzují, je ale stále tíž – pochybnost, hledání, chvějivě vzrušený z nacházení skutečného smyslu, který, neuchopitelný, během zlomku vteřiny mizí, přesto zanechává v lidské duši laskavou rýhu, po které můžete lehce přejíždět prsty a upamatovávat se na ten prchavý okamžik, kdy do sebe věci zapadaly. „...Vezmu vápenec, břidlici, pískovec, žulu nebo dřevo, přivedu vodní pramen a pokusím se vytvořit místo, kde by se člověk mohl chvíli zastavit, zamyslet a meditoval. Stačí všimnout si kontrastů barev a tvarů a vnímat chvíli, jaká energie pulzuje ve vodě a jaká je v balvanu. V hlubinách nevědomí se možná něco v nás pohne a my si uvědomíme, co je v přírodě a v životě opravdu podstatné.“

Jan Šimek (v rozhovoru s Květou Procházkovou,
Týdeník Rozhlas)

Zdroj: brno.cz

TIP NA VÝLET

LÉTO NÁM POMALU KLEPE NA DVEŘE A S NÍM I OTÁZKA „KAM SE ZAJÍT VYKOUPAT?“

V Jeseníku můžete navštívit MĚSTSKÉ KOUPALIŠTĚ, ale spousta lidí láká koupání v přírodě. Poslední dobou je obrovský trend jít ve stopách našeho Vincenze Priessnitze, a to je, otužování a koupání v kdejákém horské potoku či řece.



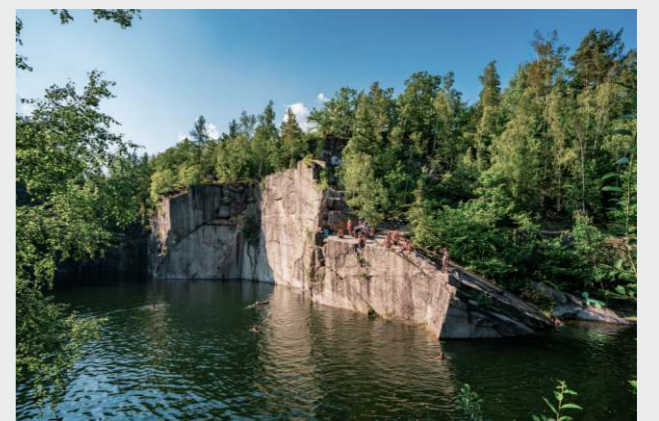
Ne každý se však s touto variantou spokojí. Pokud si chcete zaplavat a poté se ještě opalovat, tak lomy v Rychlebských horách jsou na to jako dělané. A že jich není málo.

Rychlebské zatopené lomy se nachází v okolí měst a obcí Žulová, Vápenná, Černá Voda, Vidnava. Jedná se převážně o zatopené žulové a kaolinové lomy. Více jak desítky lomů láká návštěvníky k procházkám a rybaření, popřípadě ke koupání, ale to vždy na vlastní nebezpečí. Voda v lomech je většinou čistá.

Arcibiskupský lom – se nachází na úpatí Žulového vrchu. Je lehce skrytý a tím pádem i méně navštěvovaný, ale neméně krásný. Z Vápenné směrem na Žulovou odbočte (za býv. hostincem U Kameníka u fotbalového hřiště) doprava a dále cestou na místní část Zelená Hora (a Lom Vypálek) kde po cca 3 km zanecháte automobil (dále je zákaz) po dalších zhruba 900 m dojdete k lomu. Celá cesta z Vápenné až k lomu vede po Naučné stezce Krajem Rychlebských hor. Tento lom je významnou lokalitou raka říčního.

Brankopy – nachází se východně od Vápenné téměř na vrcholu Žulového vrchu. Lom byl vybudován kamenickým družstvem z Vápenné. Patří k těm, jejichž návštěvu vykoupte potem. Lom Brankopy se skutečně nachází jen pár metrů pod vrcholem.

Kaolínka – nejkrásnější z lomů se nachází nedaleko Vidnavy. Okolí připomíná ve zmenšeném měřítku krajinu okolo Velkých kanadských jezer. Dříve se zde těžil kaolín, který zbarvuje břehy i blízké okolí do bíla. Místní si pochvalují lom pro údajně léčivé účinky kaolínu. K lomu se dostanete cestou z Vidnavy na Stachlovice, odbočte vlevo ke stělnici (nebo bývalému tunelu úzkorozchodné dráhy). V těsné blízkosti lomu se také nalézá vidnavský okruh Rychlebských stezek.



Rampa – Jeden z hojně navštěvovaných lomů na Jeseníku. Při výjezdu z Černé Vody směrem na Žulovou odbočte vlevo a kolem prodejny potravin se dostanete až k lomu. Kolem lomu vede i červená turistická značka a cyklotrasa č. 6046. Tento lom je charakteristický svojí kolmou stěnou. V okolí se nachází další drobné lomy.

Štachlovice – Lom je kromě koupání využíván také k rybaření. Nachází se 1,8 km od Vidnavy přímo v katastru obce Štachlovice. Okolo lomu vede cyklotrasa č. 6046, patří mezi menší lomy, ale koupání zde je jedno z nejpohodlivějších. Lom je vybavený lanovkou na skákání do vody.

Transgranit – Krásný lom s ostrůvkem uprostřed a písčitou pláží. Na břehu se nachází i zastřešený přístřešek. Po cestě ze Žulové do Černé Vody zabočte za železničním přejezdem v Žulové dopravte a přijedete až k místu pro parkování (po cca 500 m). Kolem lomu vede i cyklotrasa č. 6046. Těžba zde byla ukončena v roce 1998.

Vaněk – je znám pro krásné okolí, uzavřenost a romantická zákoutí. Po cestě ze Žulové na Javorník, odbočte cca 600 m za obcí Skorošice doprava (jediná cesta mezi poli) a po dalších cca 350 m jste u lomu. Tento lom je vhodný pro koupání, ale i táboření.

Vypálek – Jeden z neznámějších lomů v okolí. Je dobře přístupný autem (cca 200 m pěšky od cesty) a tím pádem i hojně navštěvovaný. Zajímavostí je busta jeho jmenovce Jana Vypálka - významného odbojáře. Z Vápenné směrem na Žulovou odbočte (za býv. hostincem U Kameníka u fotbalového hřiště) doprava a dále cca 3 km cestou na místní část Zelená Hora, kde zanecháte automobil. Celá cesta z Vápenné až k lomu vede po Naučné stezce Krajem Rychlebských hor.

Výše vypsány lomy jsou nejznámější a nejnavštěvovanější v Rychlebských horách. Zdatnějším jedincům doporučuji dojet k lomům na kole. Zdejší krajina je krásná a cestou se můžete kochat.

KG

VĚTRNÝ ÚNOR

10. února se Českou republikou prohnala vichřice Sabine a zasáhla i naše lázně. Také další dvě únorové vichřice nás neminuly. Naštěstí po všech třech nebezpečných událostech, kdy vítr přesahoval v nárazech i rychlost 150 kilometrů za hodinu, zůstaly jen malé škody. Za obět' padly orkánům zejména některé letité stromy v lázeňském areálu. Připomínáme tyto škody zejména kvůli lepšímu povědomí našich hostů o tom, jak rizikový může být pohyb po lese a v parcích za větrného počasí.

V pondělí 10. února bylo možno po areálu lázní napačítat do 10 zlomených či vyvrácených stromů. Při jejich pádu nebyl nikdo zraněn a štěstí stálo i při hmotném majetku v jejich sousedství. I s kořeny vyvrácený padesátiletý smrk padl přesně mezi budovu informačního centra a stánek Cyklopointu. Ten byl dokonce o pár desítek centimetrů stromem posunutý. Polovinu koruny letitého buku „dvojáku“ v sousedství kaple a hrobky vítr „položil“ na prostranství před ní tak, že byl zlomen jen kousek zábradlí. Štěstí? Náhoda? Přízeň vyšších sil? Ochranná ruka pana Priessnitze?

Následky dalších dvou vichřic byly podobné, technická četa měla plné ruce práce s odklizením dřeva ještě v dubnu. Stejně tak to vypadalo na turistických a lázeňských trasách v okolních lesích, některé musely být dokonce uzavřeny. Žlutá značka mezi Studničným vrchem a Priessnitzovým pramenem se stala na dlouhé týdny zcela neprůchodnou, ležely zde přes sebe desítky vyvrácených smrků. Je to trochu smutná realita současné doby. Stromy oslabené suchem a lesy obnažené kůrovcovou těžbou nedokáží vzdorovat vichřicím. To, co udržuje koloběh vody v krajíně a zmírňuje následky extrémního počasí, padá samo za obět' kombinaci sucha a orkánů.

Pro nás lidi, turisty, výletníky, cyklisty je důležité mít na paměti, že lesy a parky jsou za určitého počasí o dost nebezpečnějším prostředím, než tomu bylo ještě před pár lety.

ig



KAVÁRNA SOFIE V NOVÉM KABÁTĚ

Kdo by jí neznal. Středobod lázeňské idylky, cíl milovníků zákusků, teplých oplatků a voňavé kávy. Kavárna Sofie je již pro nejednu generaci místem, které při návštěvě Priessnitzových lázní nikdy nevynechají. A právě tato kavárna se na přelomu roku 2019/2020 dočkala po mnoha letech výraznější proměny.

Ačkoliv během let průběžně docházelo k dílčím interiérovým úpravám a drobným dispozičním změnám, o zásadní modernizaci bohužel doposud nemohla být řeč. Největším problémem přitom zůstávala malá provozní kapacita kavárny. Počet míst k sezení ani velikost pracovního zázemí totiž neodpovídali zájmu klientů a celkové návštěvnosti, což se nejvíce projevovalo v provozních špičkách během víkendového nebo prázdninového provozu. Naštěstí dnes je již situace jiná.

Priessnitzovy léčebné lázně připravili projekt na modernizaci budovy, který je rozdělen do několika na sebe navazujících etap, jejichž cílem je postupná modernizace vnitřních a vnějších prostor celé budovy. Ve spolupráci se značkou Carte d'Or se nyní podařilo dokončit první etapu, která se týkala vnitřních prostor kavárny. Zde v rámci designových a interiérových změn došlo k rozšíření celkové kapacity, výmalbě a osazení novým nábytkem. Vzniklo také vzdušné a moderně vybavené zázemí pro obsluhu, které umožní snažší a efektivnější práci. Přestěhování byl také dětský koutek, který je nyní lépe přístupný pro děti a jejich doprovodu. A protože Carte d'Or je výrobce prémiové zmrzliny, nesmí zde chybět ani Carte d'Or studio, tedy zmrzlinový kout se širokou nabídkou výborné zmrzliny, kornoutů, toppingů a posypů. Zachována samozřejmě zůstává pestrá nabídka čerstvých zákusků vyrobených v naší lázeňské cukrárně, voňavá káva a kávové speciality či tradiční ohřívání lázeňské oplatky mnoha příchutí.

Pěvně věříme, že zájem o služby kavárny Sofie bude i nadále příznivý a že se dočkáme realizace dalších plánovaných etap, které mimo jiné počítají se vznikem terasy se zimní zahradou a neopakovatelným výhledem do okolí. Proto neváhejte a přijďte se k nám co nejdříve podívat.

Ing. Tibor Macík
ředitel stravovacího úseku



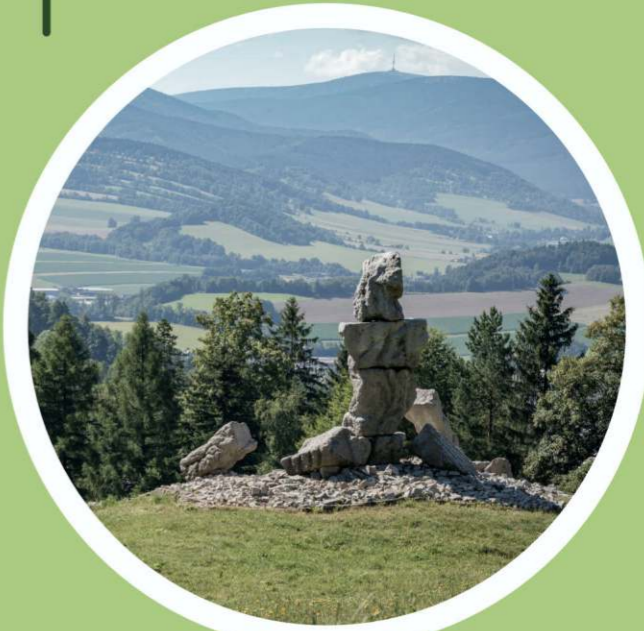
PRIESSNITZOVY *zahrady a parky*



FITPARK



JIŽNÍ SVAH



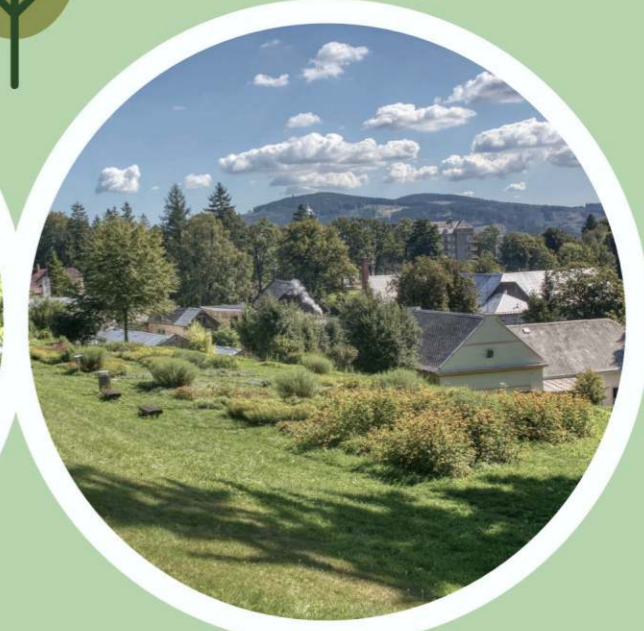
PARK V. PRIESSNITZE

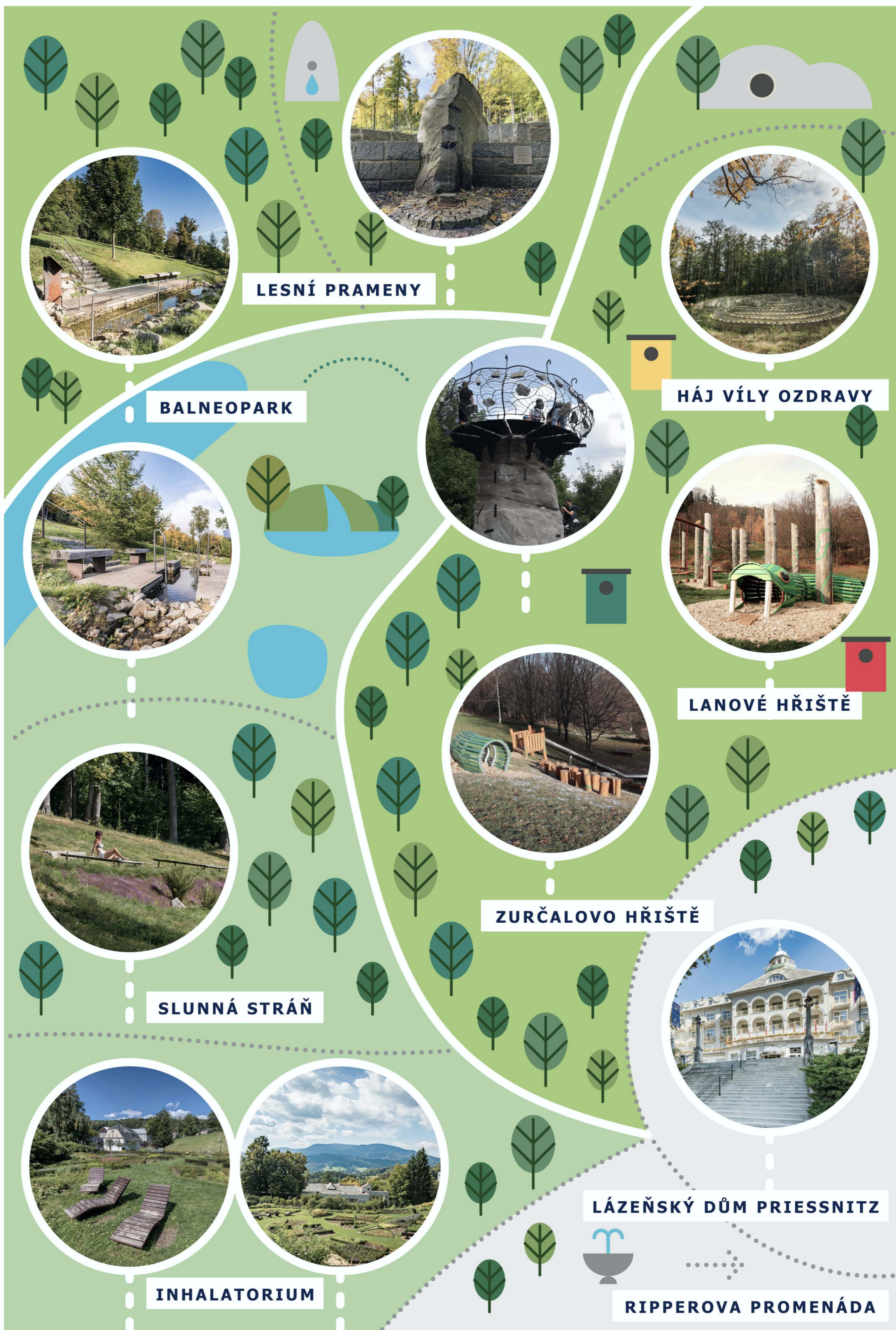


JIŽNÍ SVAH

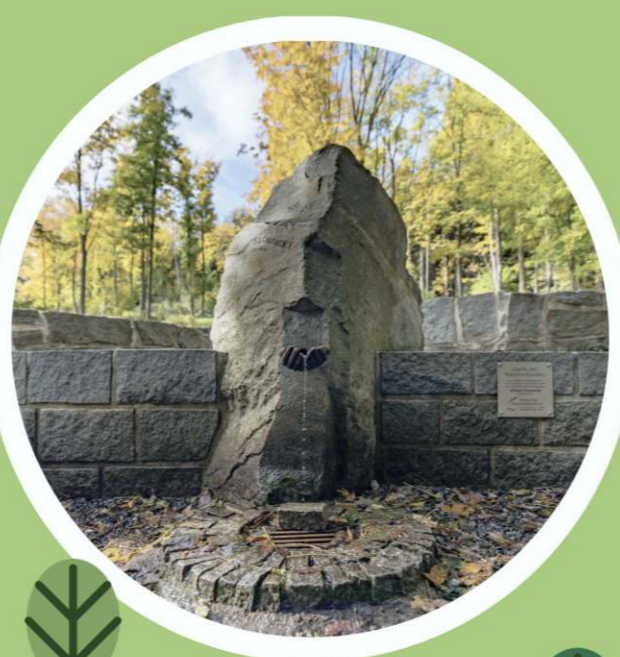


BYLINKOVÁ ZAHŘÁDKA





LESNÍ PRAMENY



HÁJ VÍLY OZDRAVY



BALNEOPARK



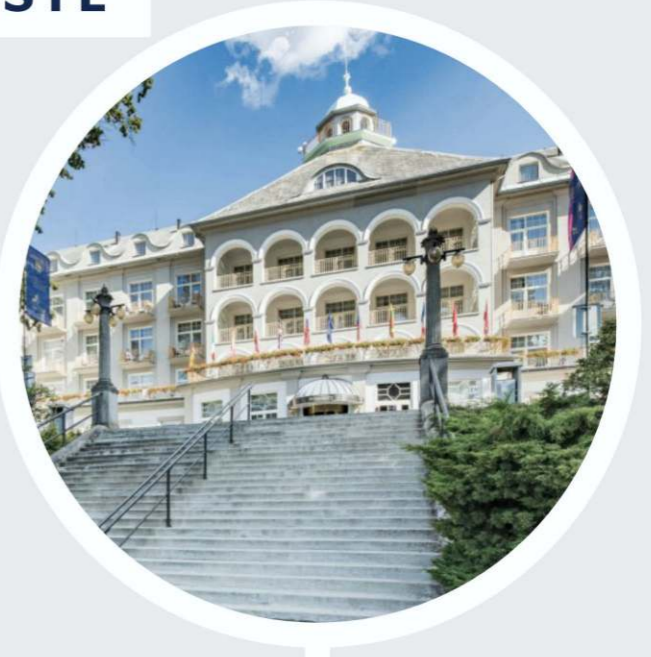
LANOVÉ HŘIŠTĚ



ZURČALOVO HŘIŠTĚ



SLUNNÁ STRÁŇ



LÁZEŇSKÝ DŮM PRIESSNITZ



INHALATORIUM



RIPPEROVA PROMENÁDA

VYBÍRÁME PRO VÁS Z NAŠICH PROCEDUR

KRYOTERAPIE: VYUŽITÍ CHLADU NEJEN V REHABILITACI, ALE I PRO KOSMETICKÉ ÚČELY

Kryoterapie znamená použití nízkých teplot při léčebné terapii. Snížení teploty pokožky a podložních tkání má mocný analgetický a protizánětlivý účinek a přináší u léčeného svalu, šlachy nebo kloubu dočasnou úlevu od bolesti.

V našich lázních se používá přístroj HC CRYO T-SHOCK, ten mimo samotné kryoterapie využívá i hypertermii (léčbu teplem). Významnou jeho funkci je právě střídání kryoterapie (chlada) a hypertermie (tepla).

Oblasti pro ošetření jsou poraněné svaly, šlachy, kosti, klouby; burzální a myofasciální choroby (ve vybraných případech: neuromy a kanákové syndromy), fibróza a ztuhlost kloubů, vymknutí a pohmožděliny. Kombinace změny teplot v určitém definovaném poměru dává možnost ošetřit větší spektrum obtíží, právě nejen v jejich akutním období, ale i v období chronickém. Samotná aplikace je také mnohem lépe snesitelná pro samotného klienta.



Mimo účinek léčebný lze přístroj využít i jako kosmetický. Již přes rok jej používáme pro naše klienty s velmi dobrým efektem. Využívá se pro modelování postavy, kdy dochází k redukci tukových oblastí, zlepšení prokrvení a podpoře metabolismu v ošetřované oblasti. Terapie má pozitivní na redukci celulitidy a zlepšuje napětí kůže a podkoží. Doporučené dávkování je maximálně dvakrát týdně, maximální počet aplikací je pět. Po sériích aplikací je vhodná jednodušší pauza.

Můžete si vybrat k ošetření níže uvedené oblasti:

HORNÍ KONČETINY
415 Kč / 30min
DEKOLT
270 Kč / 15min
DOLNÍ KONČETINY
1360 Kč / 80min
HÝŽDĚ
430 Kč / 25min
BŘICHO
625 Kč / 45min
BOKY
815 Kč / 60min

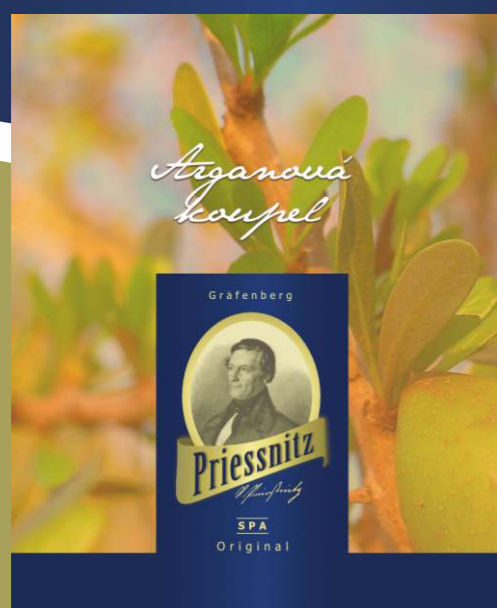
Procedury objednávejte na tel. 584 491 109 nebo na prodejprocedur@priessnitz.cz

Kompletní nabídku najdete na www.priessnitz.cz



Priessnitz
LÁZEŇSKÉ LÁZNĚ JESENÍK

NOVĚ V PRODEJI RŮZNÉ DRUHY KOUPELÍ



www.priessnitz.cz

KLIMATOTERAPIE – CVIČENÍ V PŘÍRODĚ

Priessnitzovy léčebné lázně a.s. jsou lázně klimatické. Zdejší prostředí je natolik unikátní, že je uznáno jako přírodní léčivý zdroj.

Klimatoterapie je léčba příznivým prostředím. Klima je zde podhorské, mírně dráždivé, s nízkou hladinou alergenů v ovzduší. Mezi stěžejní faktory patří čisté ovzduší s velkým výskytem lehkých atmosférických iontů, které usnadňují dýchání a vstřebávání látek z ovzduší. Kvalita ovzduší je monitorována automatickou meteorologickou stanicí, která se nachází přímo v centru lázní. Výsledky pravidelných měření Hydrometeorologického ústavu v Ostravě dokládají, že koncentrace sledovaných polutantů v ovzduší (oxid dusíku, oxid siřičitý, prашný aerosol) jsou dlouhodobě hluboko pod imisními limity. Další stěžejní faktor je geologické podloží s mimořádným výnosem některých biogenních prvků nezbytných pro správný rozvoj a funkci organismu (Na, K, Mg, Ca, Li, Zn, aj.). Také čistá voda léčebných pramenů Studničního vrchu sehrává a historicky vždy sehrávala, důležitou roli v léčbě. V neposlední řadě vše dotváří příroda, která obklopuje celé lázeňské území. Klimatická léčba vyvolává v organismu působením série podnětů dlouhodobé reakce, modifikaci regulačních funkcí a přestavbu celé vegetativní struktury.

Klimatická léčba je v Priessnitzových léčebných lázních a.s. aplikována především formou skupinové léčby, a to pod dohledem odborného zdravotnického pracovníka – klimatoterapeuta nebo fyzioterapeuta. Z procedur klimatoterapie převažuje řízená terénní chůze po vyznačených lázeňských trasách s dózovanou intenzitou zátěže, dále sluneční lázně s možností odpočinku na lehátkách a vzdušné lázně v krytých pavilónech pro dlouhodobější pobývání pacientů u pramenů. Mimo řízené klimatické léčby provádíme skupinové venkovní cvičení.

Venkovní cvičení můžeme rozdělit do dvou skupin: cvičení relaxační a dechové. Pacienti s těžkými dechovými obtížemi, nebo pacienti s omezením lokomoce zařazujeme do speciální skupiny, kde je intenzita zátěže dózovaná s ohledem na léčenou skupinu. Skupinové cvičení obecně využívá prvky klasické rehabilitace, jako je protahovací cvičení, dechová cvičení nebo prvky z jógy.

Relaxační cvičení je charakterizováno zvláště protahová-



ním celého těla. Protahovací cviky jsou prováděny pomalu ve spojitosti s dechem. Je důležité dbát na správný nádech a výdech. Klient by nikdy neměl cvičit v zádrži dechu. Současně je možno využít prvků z jógy, lze si zacvičit modifikovanou verzi pozdravu Země nebo Slunce. Relaxační cvičení vždy spojujeme s uvědomováním sebe sama, vlastního těla, uvědomováním si svalů, které napínáme a protahujeme. Vnímáme bolest i teplo s tím spojené. Nezbytné je vnímat svůj dech.

Dechové cvičení probíhá velmi podobně. Důraz je však kladen na protahování zvláště oblastí hrudníků, svalstva pletenců ramenních a šíje. Pracuje se s dechem, s jeho intenzitou, zádrží, využitím odporovaných výdechů apod. Opět lze použít celou řadu jógových pozic, které jsou zaměřeny na otevření hrudního koše a tím zlepšení plicní ventilace.

Pro skupinové cvičení se užívá řada pomůcek – therabandy, gumy, míče apod... pro zpeštění cvičení, pro kolektivní zapojení a pro radost z pobytu na čerstvém vzduchu. Cvičení probíhá obvykle ve stoje.

Zakladatel našich lázní Vincenz Priessnitz řekl: „Já lidi nemusím léčit. To ten kraj a jeho živly samy mají v sobě tolik síly, že zde stačí jen být, pracovat, využívat čistou vodu a dýchat čerstvý vzduch“. Tato věta platí i v současnosti a mohla by být krédem nejenom klimatoterapie, ale i podstatou léčby na magickém místě pod Studničním vrchem.

Stačí zde jenom být, hýbat se, využívat čistou vodu a dýchat čerstvý vzduch.

PhDr. Eva Jurčáková

VODA JAKO LÉK

Voda je snad nejzajímavější sloučenina, kterou na Zemi máme. Vyskytuje se běžně ve všech třech skupenstvích – jako pára, voda a led. Říká se, že voda je život. A skutečně, voda je všudypřítomná. Nachází se kolem nás i v nás a mnohokrát je nevyzpytatelná. Málokdo si uvědomuje, co všechno pro nás voda dělá a čím vším je pro nás důležitá.

Při pohledu na lidské tělo vidíme, že se vyvíjí ve vodě – plodová voda nás obklopuje v děloze a umožňuje nám růst a vyvíjet se v bezpečném a příjemném prostředí. Voda také tvoří největší část našeho těla. U novorozence jsou to čtyři pětiny, u dospělého kolem dvou třetin a u starého člověka asi polovina. A jen tak pro zajímavost, náš mozek obsahuje až 85% vody.

Voda se v našem těle nachází v buňkách, kde v ní probíhají veškeré chemické reakce. Tvoří tak prostředí, které tyto reakce umožňuje, ale současně se těchto reakcí i sama zúčastňuje. Čili je tovarnou i surovinou, ze které vznikají výrobky – látky potřebné pro buňku či pro celé tělo. Pokud má buňka dostatek vody, mohou v ní probíhat veškeré reakce, buňka může žít, plnit svou funkci, dělit se a dávat tak vznik novým buňkám, a díky tomu může probíhat regenerace.

Kromě vody v buňkách máme v těle vodu i mimo buňky, kde plní mnohé další funkce. Zabezpečuje komunikaci mezi buňkami, aby si každá nedělala, co chce, aby si nežila pouze svůj vlastní život, ale zapojila se do společnosti buněk ve svém sousedství, a tak do činnosti celého orgánu, celého lidského těla. Pak máme vodu v cévách, jak krevních, tak mízních, kde tvoří velkou část krve a mízy. Zde se podílí na přepravě živin a kyslíku, odvozu nepotřebných či vysloveně škodlivých látek od orgánů do ledvin či jater, odkud jsou pak tyto látky odstraněny z těla močí nebo stolicí.

Vzhledem k tomu, že je schopna absorbovat různé druhy energie (tepelné, elektromagnetické...), podílí se voda na přenosu informací, na termoregulaci. O přenosu informací mezi buňkami jsme již hovořili, podobným způsobem se však voda podílí i na komunikaci mezi naším tělem a okolím (čich - pachy, hmat - vnímání tepla a chladu, ochranná vrstva kůže, chuť – sliny, sluch – membrána a ušní maz, zrak – slzy). Stran termoregulace se voda podílí jak na tvorbě tepla, jeho rozvodu do celého organismu (koupele), tak na jeho odvodu z těla a to nejen potem, ale i přes dýchání. Ve vydechovaném vzduchu se nachází ve formě vodní páry. Při pocení kromě tepla odvádí z těla i další látky, které jsou pro tělo nepotřebné.

Ještě bych ráda vzpomněla jednu funkci vody, tedy spíše vodní páry, kterou vdechujeme. Díky vodní páře obsažené ve vzduchu se nám snáz dýchá, protože sliznice nosu či dýchacích cest se nevysušují. Současně se však na vodní



páru či drobné kapky mohou navázat jiné látky, které se díky vodě dostanou do dýchacích cest a pak do těla. Mohou to být látky prospěšné, jako je tomu například u inhalací či pobytu u moře, v horách,... nebo látky škodlivé, jako je tomu u smogu či u kapénkové infekce.

Z toho, co jsme si již o vodě řekli, vyplývá její důležitost pro náš život. Proto je důležité, abychom našemu tělu dodali dostatek vody. Čím kvalitnější vodu našemu tělu dodáme, tím lépe. Snáz se vstřebá, lépe se zapojí do všech činností, které má dělat.

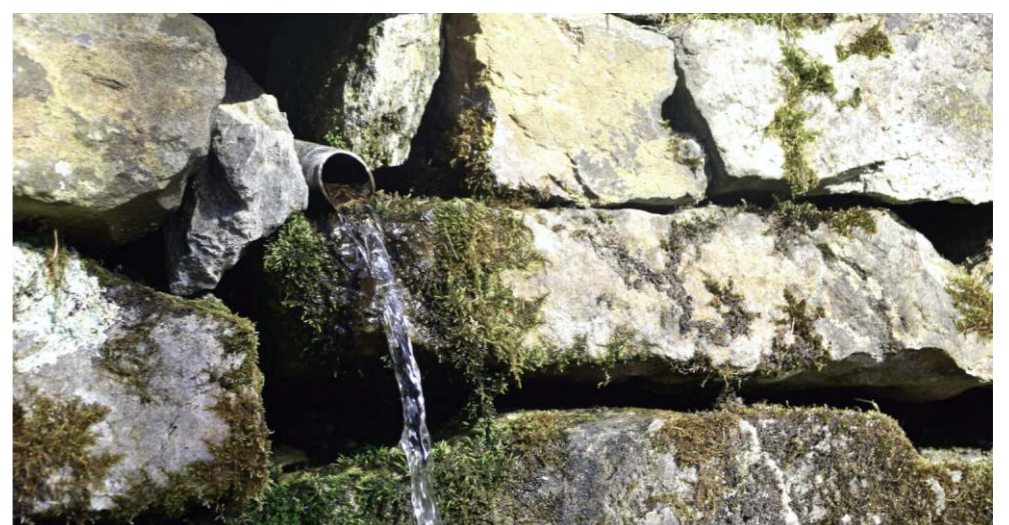
Jaké množství vody bychom měli našemu tělu dopřát? Různé zdroje mluví o různých číslech. Některé zohledňují váhu, jiné ne. Vzhledem k tomu, že čím je naše tělo větší a těžší, tím víc vody obsahuje – ne procentuálně, ale na množství v litrech, tak se přikláním spíše k údajům, které váhu našeho těla zohledňují. Zde se udává příjem vody 4 decilitry na 10 kilogramů váhy. Každý si pak může spočítat, kolik tekutin má vypít. Obrázek o tom, kolik minimálně musíme vypít, si můžeme udělat i z toho, kolik tekutin denně vydáme: dýcháním je to cca 0,4-0,5 litru, močí 1-1,5 litru, odpařováním z tělesného povrchu 0,6-0,8 litru, ale při fyzické práci jsou to až 2 litry potu a při práci v horku a

vlhku až 10 litrů! Když to sečteme, dostaneme se k číslu 2-2,8 litru tekutin, pokud nemáme fyzickou práci a nepotíme se. Dalším vodítkem nám může být množství a barva moče. Denně bychom měli vymočít 1-1,5 litru, aby bylo možné z našeho těla odstranit veškeré nepotřebné či škodlivé látky. Barva moče by měla být světlá – taková svědčí o tom, že tělo nemusí s vodou šetřit a může nepotřebné a škodlivé látky naředit natolik, aby nepoškodily výstelku močového měchýře či močových cest (pozor nic se nesmí přehánět!).

Samozřejmě je zapotřebí si při pitném režimu dávat pozor na tekutiny, které jsou močopudné. Tyto tekutiny vodu z našeho těla odplavují. To neznamená, že je nemáme pít, ale po jejich vypití doplnit ztrátu čistou vodou nebo tekutinami, které tento účinek nemají. K močopudným tekutinám patří káva, čaj – zejména černý, pak různé bylinkové čaje (bříza bradavičnatá, přeslička rolní, pýr plazivý, jalovec obecný, líbeček lékařský, kukuřice setá, řeřiček obecný, černý rybíz, černý bez, pampeliška lékařská, kopřiva dvoudomá, brusinka obecná a jiné) a alkohol včetně piva a vína. Dále jsou to některé potraviny, které nás připraví o vodu: meloun, okurka, petržel, celer, pastinák, ale i jablka.

Pokračování příště...

MUDr. Jana Mendelová



Aplikace lázeňských pramenů GRÄFENBERG APP



ZA POZNÁNÍM HISTORIE A POKLADEM PANA PRIESSNITZE

Letos na jaře jsme do organizovaných volnočasových aktivit zařadili novinku pod názvem „Hledání Priessnitzova pokladu“. Tato herní aktivita je spojená s komentovanou prohlídkou nejdůležitějších míst historie našich lázní. Jde o tzv. quest neboli hledačku, tedy cestu za pokladem podobná tradiční šipkované. Zájemce při cestě za pokladem doprovází lázeňský průvodce, který je zároveň autorem „Priessnitzova questu“.

„Účastníci této netradiční vycházky dostanou na začátku mapu a text hledačky. Text vede skupinku po místech, na kterých hledají a luští indicie, jejichž správné rozluštění je nakonec dovede ke krabici s pokladem. Pokud nad mapou tápou, je zde průvodce, který zároveň na jednotlivých zastaveních poskytuje historický výklad a nápovědu, pokud je potřeba. V tom je velká výhoda oproti tradičnímu questingu, kde jsou hráči odkázáni jen sami na sebe, text a svůj důvtip,“ vysvětluje princip vycházky průvodce Jiří Glabazňa. „Není to aktivita pro malé děti, nejmladší účastníci by měli mít aspoň 12 let a i pro ty to nebude úplně jednoduché. Naopak dospělí jsou hlavní cílovou skupinou. Při hledání je bude symbolicky prostřednictvím veršů provázet samotný Vincenz Priessnitz.“

Na trase nechybí neznámější pomníky, postavené k počtu Vincenze Priessnitze, ani dva památné stromy v areálu lázní. Pro absolvování celé trasy je třeba počítat s časem okolo dvou hodin. Na quest je možné se vydat i samostatně bez průvodce, kdykoliv v otevírací době LIC, kde na vyžádání dostanou hosté text i mapu hledačky. A co onen tajemný poklad? „Nečekejte nic velkého, žádné zlato, stříbro, ba ani lázeňské oplatky, jedná se spíše o drobnosti, které přibližují nejslavnější dobu Graffenberku. Více prozradit nemůžu, každý poklad musí být přece zároveň překvapení,“ říká autor této volnočasové aktivity Jiří Glabazňa.

Na questingu je klíčovým prvkem propojení zábavy a poučení, a také skutečnost, že postupné luštění tajenky přináší radost. Hra pochází ze Skotska a Anglie, kde má dlouhou tradici pod názvem „letterboxing“. U nás se pro ni zavedl název hledačka či questing. Hledačky existují již na mnoha místech ČR, jejich přehled lze nalézt na stránkách questing.cz. KG

Ukázka

6. zastavení - Maďarský pomník

Nejdřív tady lidé z Uher
dojem dobrý zanechali
i leccos, co přišlo vhod:
sochu, cesty, vodovod

Potom ale Maďaři
docela jak Tataři
jestli tohle přežijí
ukradli mi Sophii!

Proto radím před zmarem
nejěste nad darem,
co vám chtějí druzí dát
v patách jim jde starosvat!

Z veršů na pomníku opište popis kondice, v jaké zas jednou lidské povstane plémě:

Priessnitzův quest

aneb

Za tajemstvím čarodějné houby



Vítejte na questu, hledači

plout na hladině vám nestačí?

příběhu mého do hlubin se vnořte

luštěním tajenky mozek svůj zmořte

průvodcem veršujícím rád vám budu

vždy jsem u hostů svých zaháněl nudu!

Místo, kde je k nalezení krabice s pokladem:

1 2 3 4 5 6 7 8

Heslo, které je potřeba pro vydání krabice:

9 10 11 12 13 14 15 16 17 18 19 20 21 22 23 24 25 26

Vaše cesta začíná. Na jedenácti lokalitách hledějte slova, ze kterých sestavíte jednotlivá písmena obou tajenek. Na konci vás čeká krabice s pokladem. Můžete místy procházet podle našich instrukcí, nebo samostatně podle mapy, jejich pořadí nehraje roli.

DĚTSKÁ HŘIŠTĚ

Priessnitzovy léčebné lázně jsou specialisty na dětskou lázeňskou péči. V roce 2014 léčily nejvíce dětských pacientů v rámci celé České republiky. Už dvouleté děti mají v Jeseníku k dispozici čtyři lázeňské domy, sportovní vyžití a tým léčebných odborníků, účastnit se mohou speciálního dětského programu Veselá lázeň. Zabavit se samozřejmě mohou ve volných chvílích také na lázeňských hřištích a v dětských hernách.



Vzhledem k tomu, že jsme klimatické lázně, tak se snažíme, aby všichni naši klienti a hlavně ti malí, kteří se zde léčí s ekzémem, astmatem či různými alergiemi, trávilí hodně svého času venku na čerstvém vzduchu, který je u nás tak specifický. Děti se potřebují někde vyřádit a utahat se.

Dětská multifunkční hřiště s prolézačkami, houpačkami, skluzavkou a dalšími herními prvky můžete navštívit u lázeňských domů Wolker, Mír a za Sanatoriem Priessnitz. Zde se nachází také lanové centrum s nízkými lanovými překážkami a dvě nerezové klouzačky pro ty nejmenší ratolety, které najdete ve svahu pod minigolfe.

Dětská hřiště jsou přístupná celoročně vždy s dospělým doprovodem.

Za hřištěm se také nachází další venkovní prostor pro děti, a to Háj Vily Ozdravy. Herní a estetické prvky Háje rozvíjejí lesní prostředí, na návštěvníky zde čeká Obří výhledna, Labirint, Nádrže zádrže a další místa.

Doufáme, že každé dítě si zde se svými rodiči najde vyžití.

KG

LETNÍ KINO BRATŘÍ ČADÍKŮ POPRVÉ V LÁZNÍCH

V průběhu léta zavítá do Priessnitzových léčebných lázní „Kinematograf bratří Čadíků“, který bude každý večer od 21:30 u Hudebního altánku na lázeňské promenádě promítat filmy z aktuální nabídky české filmové tvorby. Sledujte náš web priessnitz.cz.

Kinematograf bratří Čadíků je společností s pětadvaceti-letou historií, která je založena na bázi charitativního projektu. Hlavní náplní činnosti společnosti je projekt Filmové léto, v jehož rámci se v letních měsících rozjíždějí do desítek měst v České i Slovenské republice projekční vozy, které zde po několik dnů promítají především české filmy.

V Česku funguje projekt již od roku 1992. V té době si bratři Josef a Pavel Čadíkové poříдили první maringotku, kterou vybavili projekčním zařízením, vyrobili konstrukci na zavěšení promítacího plátna a začali putovat po moravském venkově. Mezi nejvýznamnější projekty Kinematografu patřila v letech 1997–2008 letní filmová a hudební

prehlídka v Praze na Střeleckém ostrově s názvem „Ostrov 97 – 08“. Dále byla realizována letní kina na Vranovské přehradě, na dvoraně Městského divadla v Brně, Na Harfě v Praze. V současné době je jednatelem společnosti Josef Čadík a hlavním projektem Kinematografu je Filmové léto – v letošním roce navštíví projekční vozy více než 100 českých měst a obcí, což je prozatím rekord v celé historii společnosti.

Vstupné na projekce v Česku je dobrovolné a vybraný obnos je vždy věnován na dobročinné účely. Mezi dosud obdarované nadace patří: Pomozte dětem, Kapka naděje, Archa Chantal, Masarykův onkologický ústav v Brně, Dar Života a Konto Bariéry. Například v roce 2010 byl výtěžek

věnován na obnovu a pomoc povodněmi postiženého města Hrádek nad Nisou.

Kinematograf podnikl za svou dlouholetou existenci také několik výjezdů po Evropě a se svými maringotkami se stal mnohokrát součástí různých filmových, hudebních a divadelních festivalů nejen v České republice. Do Priessnitzových léčebných lázní zavítá vůbec poprvé, aby nám zpřijemnil teplé letní večery pod hvězdami.

Srdečně zveme každého milovníka filmů a příjemné večerní nálady!

JiMa



LÁZEŇSKÉ KOLOBĚŽKOVÁNÍ ANEB PRIESSNITZ OPEN 2020

Také v letošním roce bychom vás rádi pozvali na čtvrtý ročník Lázeňského koloběžkování, které plánujeme na sobotu 25. 7. 2020. Vzhledem k letošní situaci v pořádání akci sledujte náš web priessnitz.cz.

Je to náš již tradiční veřejný závod na koloběžkách. Svě zkušenosti na koloběžce zde může prodat opravdu každý bez rozdílu věku. Kategorie jsou nachystány od těch nejmenších dětí až po dospěláky, kteří díky tomu mohou zavzpomínat na své mládí. Ale hlavně, nejde jen o závod, je to velmi zdravý způsob pohybu a legrace!

Pro první tři nejrychlejší jezdce v každé kategorii je nachystán diplom, medaile a drobný dárek. Pokud nemáte svoji koloběžku, přijďte rovněž, vše potřebné vám zapůjčíme.

Závodů se v minulých letech zúčastnili i závodníci běžeckého lyžování z místního klubu Fenix ski team Jeseník, kteří jezdí závody na koloběžkách za Kostka team. Ale bát se jich nemusíte. Pro tyto rychlíky máme samostatné kategorie.

Jak se říká koloběžkářskou hantýrkou: „ať vám to dupe“ při tréninku a budeme se na vás těšit v létě při závodě na lázeňské promenádě. KG



Oproti loňským ročníkům se akce koná dvakrát v pátek a jednou v sobotu odpoledne. Na děti a jejich doprovod čeká v letním čase opět řada herních a tvořivých aktivit.

„Loni jsme zprovoznili pralesní stezku mezi dvěma dolními hraničními kameny, vznikl tak ucelený okruh a účastníci se podívali do dosud neznámé a návštěvníky nejméně zatížené části Háje. Toto se nám osvědčilo a i letos bude trasa stejná,“ uvádí koordinátor akce Jiří Glabazňa. „Na druhou stranu, letos trochu omezíme a zprůjímáme počet a hodnotu odměn pro děti. Zjistili jsme, že někteří účastníci si jdou jen pro ně a ani neabsolvovali celý okruh a všechny úkoly. To se vile Ozdravě vůbec nelíbilo a vyžádala si změnu. „Budeme se těšit na děti a jejich rodiče a doufáme, že nám stejně jako loni přispěje vila Ozdrava příznivým počasím.“

Akci pořádá Společnost Vincenze Priessnitze a Priessnitzovy léčebné lázně za podpory Města Jeseník. Dny her budou i s podrobnostmi inzerovány na samostatných plakátech, sledujte proto nástěnky a vývěsky v lázních.

ig

PŘEDSTAVUJEME
NAŠE ZAMĚSTNANCE

Lucie Čepová

Od roku 2015 se na recepcích různých LD můžete setkávat se sympatickou, usměvavou blondýnkou Lucií Čepovou. Lucka pochází z Litovelska, žije v Jeseníku a trochu více o sobě i o své práci nám prozradila v naší tradiční rubrice.

Lucko, co je náplní Tvé práce?

Náplní mé práce je starost o klienty od jejich příjezdu po odjezd. Služby mám na LD Bezruč a LD Ripper, nejčastěji jsem na Ripperu. Recepční jsou vlastně takové maminky. Každý za námi přijde s problémem a my to pak musíme buď řešit, nebo trpělivě vysvětlovat.

Máš z kontaktu s klienty v paměti nějakou výraznou osobnost nebo historiku?

Hodně milé bylo, když mi Filip Renč říkal Lucinko. Tak to bylo takové hezké setkání.

Dá se říct, co máš na své práci nejraději?

Mám asi nejraději to setkávání s lidmi. I přes těch pár bruchounů, co se musí jednou za čas ukázat a dát nám to na recepci „sežrat“. Většina jsou normální lidé a se spoustou z nich se i nasměju. Je důležité se to snažit brát s nadhledem a nenechat se strhnout něčí špatnou náladou.

Jak relaxuješ?

Relaxuji při čtení knih, například historických, ať už to jsou romány nebo různá zajímavá fakta, mám ráda taky sledování filmů a miluju spánek. Nepohrdnu ani skleničkou vína.

Jak by ses charakterizovala?

Řekla bych, že jsem přátelský optimista a občas mám problém udržet vážnou tvář. Ale když mě někdo naštvě, tak to stojí za to.

Co Ti v poslední době udělalo radost?

V poslední době mi udělalo radost, když mi kamarádka řekla, že je ráda, že mě má. Tak to mě hodně potěšilo.

Co Tě naopak může naštvat?

Když klientům několikrát po sobě řeknu, že něco nejde a oni se mě stále snaží přemluvit, že určitě to nějak půjde udělat.

Například?

Že návštěva na pokoji musí mít přístýlku, to je takový nejtýpější případ.

Bez čeho by ses v životě neobešla?

V životě bych se neobešla bez smíchu, rodiny a přátel. Možná to může znít jako klišé, ale neumím se nesmát a ze všeho co se mi kdy stalo, mě dostala rodina přátel.

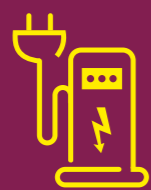
Máš své životní krédo nebo citát?

Nedělej ostatním, co nechceš, aby oni dělali tobě.

Co bys na závěr vzkázala čtenářům Lázeňských pramenů?

Relaxujte pohybem a pobytem v přírodě a berte život s nadhledem. Ještě se nestalo, aby něco nedopadlo

jg

NABÍJECÍ STANICE
PRO ELEKTROKOLA

POWERBOX ONE

NAJDETE JI TAKÉ
V PRIESSNITZOVÝCH LÉČEBNÝCH LÁZNÍCH

Jeseníky
SDRUŽENÍ CESTOVNÍHO RUCHU

realizace projektu zajišťuje
Jeseníky - Sdružení cestovního ruchu

www.jeseniky.cz

STÁTNÍ LESNÍCI PEČUJÍ O LÁZEŇSKÉ LESY,
BUDUJÍ TAKÉ PŘÍSTŘEŠKY ČI STEZKY
A UDRŽUJÍ STUDÁNKY

O odpočívadla, přístřešky, chodníky, lesní léčivé prameny a studánky i solitérní stromy, výhledy a vycházkové okruhy v okolí Lázní Jeseník pečují lesníci ze státního podniku Lesy České republiky. Podnik investuje miliony korun.

„V posledních letech jsme upravili altán u Slovanského pramene, další jsme zbudovali u Bezručova pramene a s ním i lesní odpočívadlo Svornost. Mezi novým altánem a odpočívadlem je nová stezka i zážitkový chodník, vše za bezmála tři miliony korun. Odtěžili jsme i pruh lesa, takže mají lázeňští hosté teď lepší výhled na město,“ říká jesenícký lesní správce Filip Beneš z Lesů ČR.

V okolí lázní je několik turistických stezek, cyklostezek a tras. Provozují je Priessnitzovy léčebné lázně nebo Klub českých turistů, Lesy ČR s nimi spolupracují při vyznačování i údržbě. „Sekáme trávu, opravujeme střechy a konstrukce přístřešků, obnovujeme nátěry a pravidelně udržujeme výhledy do krajiny. Někdy je třeba i těžít nebezpečné a přestárlé stromy. Nahradíme je ale vždy novými sazenicemi,“ pokračuje Beneš. Také proto se třeba kácelo v lesích u Bezručova pramene, zejména kvůli bezpečnosti lázeňských hostů.

Lesníci nyní v porostech vysazují dosud méně využívané dřeviny, jako je třešň ptačí, jablonoň lesní nebo jeřáb břek. „Jsou to esteticky zajímavé dřeviny, rozměrově i tvarově v lese každého zaujmou,“ vysvětluje Beneš s tím, že vždy při obnově porostů kvůli výhledům zvažují i možné ponechání bezlesí. „Věřím, že návštěvníci mají pro naše hospodářské činnosti pochopení. Jde nám vždy o jejich bezpečnost, ale i zdravé a druhově pestré lesy,“ dodává lesní správce.

bf



WEB JESENICKÉ PRAMENY

Všechny současné poznatky o pramenech na Jesenícku jsou zhmotněny do webu, který nabízí kompletní informace uspořádané v mapovém podkladu s dobovými i současnými fotografiemi.

Web Jesenícké prameny je přehledným průvodcem, který vás provede všemi zákoutími tohoto nádherného kraje a ukáže vám jedno z největších bohatství současné doby, kterým je voda. Web slouží nejen pro návštěvníky, kteří jsou v Jeseníku poprvé, aby se zorientovali, ale je zde také pro ty, kteří již mají prameny prochozené. Pramenů je u nás totiž tolik, že vždy narazíte na nějaký, který ještě neznáte.

Web slouží nejen turistům či návštěvníkům města, ale byl vytvořen také jako pracovní nástroj Rady pramenů. Rada funguje jako pracovní skupina pro společné plánování údržby a obnovy drobných památek, přístupových stezek a cest. Součástí Rady jsou majitelé většiny drobných památek a zástupci odborné veřejnosti. Z historického pohledu Rada navazuje na práci Lázeňské komise (Cur-commission Gräfenberg) a Okrašlovacího spolku (Verschö-nungverein Freiwaldau), které v okolí do roku 1938 aktivně působily.

Informace na webu obsažené navazují především na knihu Lukáše Abta Atlas jeseníckých pramenů a jiných drobných památek. Oproti knize má web jednu velkou výhodu, a tou je průběžná aktualizace informací s ohledem na současný stav či na nové poznatky získané při bádání v historických materiálech. Více na www.jesenickeprameny.cz

jm

LETOS SE OBNOVÍ NEJSTARŠÍ
PRAMEN VE MĚSTĚ

Wesselényiho pramen je vůbec nejstarším pramenem mimo Gräfenberk a s výškou 3 metry a délkou 16 metrů se pyšní největším pomníkem. Přesto mezi místními obyvateli upadl téměř v zapomnění. V letošním roce dojde ale k jeho obnově, místní radnice podniká kroky, aby tato památka vstoupila do povědomí široké veřejnosti.

Pramen naleznete ukrytý v bývalé Wesselényiho zahradě za bytovým domem na ulici O. Březiny. Pramen je postaven z mohutných pegmatitových balvanů, uprostřed se nacházela mramorová deska ze supíkovičského mramoru s letopočtem MDCCCXXXIX a se lví hlavou pro výtok vody a ozdobná mramorová amfóra. Vybudovat jej nechal Miklós Wesselényi, významný maďarský baron, který se léčil u V. Priessnitz a výrazně se zapojil do života ve městě. Založil peněžní sbírku na Maďarský pomník s bronzovým lvem, zřídil šermířský sál, nechal zrealizovat výstavbu vodovodu a tří kašen, atd.

Před pramenem se původně nacházelo jezírko a různé okrasné byliny a dřeviny. V zimních měsících se jezírko upravovalo na kluziště, místo vyhledávali lázeňští pacienti, samotný baron zahradu navštěvoval téměř denně. Zahradu i pramen poničila v roce 1903 povodeň, po roce 1945 začala zahrada pustnout a z důvodu nové výstavby v okolí pramene ztratilo místo svou původní funkci. Voda nyní v prameni neteče, byla svedena jinam. Vlani při oslavě 180 let od vybudování pramene se o pramen začala zajímat veřejnost a proběhla veřejná přednáška o postavě M. Wesselényiho. V letošním roce dojde k obnově tohoto významného místa u příležitosti 170 let od úmrtí osobnosti, která v polovině 19. století formovala město Jeseník.

Obnoví se přívod vody a dojde ke zprovoznění pramene s úpravou přístupové plochy před pramenem. Zídka pramene se zbaví porostu břečťanu, který bude ponechán pouze na koruně zídky. V zídce pramene se nainstaluje ozdobný prvek vývodu vody dle návrhu Ivy Svobodové. V současné době není pramen přístupný, nový vhodný přístup povede po současné příjezdové komunikaci ve vlastnictví města. Část zahrady před pramenem směrem k bytovému domu budou nadále využívat obyvatelé domu, pro veřejnost bude určen prostor před samotným pramenem.

jm



POMUČKA: CURARE, DE JEAN, PESO, TALK, TRACHOM, YU	TKALCŮV NÁSTROJ	MLADÉ KRÁVY	INICIÁLY SPISOVATELE PETIŠKY	HORSKÝ SKŘÍTEK	ŠERMIŘSKÁ ZBRANĚ	VP	PORODITELNATA	FRANCOUZSKÁ PŘEDLOŽKA	KUS LEDU	PROPŮLEČNÝ POZEMEK	JÍZDOU OPOTŘEBENÉ	NEVLASTNIT	VP	ODDĚLENÍ TECHNICKÉ KONTROLY ZKR.	MASARYKOVÁ UNIVERZITA ZKR.	JMÉNO SLOVENSKÉ PĚVKYNĚ GRUBEROVÉ	ČLOVĚK PÍŠÍ LEVOU	NÁZEV NOSOVKY	PROUD	ENERGETICKÝ OBAL TĚLA	VP	VEŠMÍR	PŘÍMKY JDOUJÍ STŘEDEM	INICIÁLY HERGE PELLARA	PŘEDČENÍ	TRUHLIT	
SMAŽENÝ PLÁTEK MASA						ODCHÝLENÍ ČÁST ROSTLINY							VAJEČNÝ POKRM ASLUSKÝ JELINEK							PROMENADA							
1. DÍL TAJENKY																					PRAŽSKÁ FIRMA ARMÁDNÍ TĚLOV. KLUB						
INICIÁLY SPISOVATELE LUSTIGA			DŘÍVE ZASTAR. BRÝLE HOVOR.					CHUDO-KREVNÝ ČLOVĚK AMBALÁŽE						INIC. HERCE VYSKOČILA ZNAČKA STRONCIA			VÁPENCOVÉ ÚTVARY JMÉNO JAN FRANCOUZ.						INICIÁLY HERECKY LAURINOVÉ POZITIVUM				
OBEC				KANON DRUH DORTU				OTO ZDROB. SEVERSKÉ JMÉNO					PŘÍBYTEK ZVÍŘAT					OZNAČENÍ BANKOMATŮ OBCE				SPZ KLATOV STYL SKOKU DO VÝŠKY					
VP	POSTOJ	KUS ZKR. HLEDAČ ZLATA			PODNIK VE DVORĚ KRÁL. ČÁST FOTO-APARÁTU					ŘECKÉ PÍSMENO CHEM. ZN. TANTALU			SCHRÁNKA NA MRTVÁ TĚLA						ŠÁLEK ODNOŽ								
VAZÍŠTĚ VORŮ						OHLEDU-PLNOST OBOUŽIVELNÍK																OSOLENÁ ČÁST ŠVU					
ZÁNEŽ SPOJIVEK MEDIC.							LEONA DOMÁCKÝ PŘEDSTÍRÁNÍ															SAT KYSELÁ POCHUTINA					
AUTONOMNÍ OBLAST ZKR.			STROJE NA ÚPRAVU LEDU OSL. MUŽE						NAHRO-MADIT	SPORTOVNÍ KLUB ZKR.														ZN. NANO-AMPERŮ TVŮRCE GRAFFITI			
NEMOCNICE S POLKLI-NIKOU ZKR.				ŠKODLIVÝ MOTYLEK INIC. ZÁVOD. ENGEHO				ZN. NANO-SEKUNDA PŘEDNÍ STRANA																	ZASEVAT LEPIDLO		
PŘEDSTAVENÝ KLÁŠTERA					BOHATÝ SEDLÁK ZÁMOTEK HOUSENKY								ZNAČKA VÁPNIKU	RODOVÝ ZNAK	POSÍLENÍ ŘÍZENÍ	VP	DRUH MEDVÍDKA	LEDOVCOVÝ KOTEL SMĚNA ZA PENÍŽE				POMOC ANGLICKY UVĚSTI			ŠTĚTINY PLETIVO Z RAKOSÍ		
EXTERIÉR					TROPICKÉ OVOCE BRODIVÍ PTÁCI					SNÍŽENÝ TÓN C PLACENÁ JÍZDA															HRUZO-VLÁDA EDISONOVO JMÉNO		
PŘEZDÍVKA PREZIDENTA EISEN-HOWERA			O CO STAV BEZ SVĚTLA				INDIÁNSKÝ ŠÍPOVÝ JED TYRŠŮV ODZN. ZDAT.																			NÁZEV MĚNY KIPLINGŮV HAD	
STARŠÍ ZKR.			YRÁBĚT LÁTKU INIC. REZIS. GEDEONA					CELNÍ KÓD PARAGUAYE ZESÍLENÝ POPEVEK		PRŮDUŠKY ZNAČKA ARGONU																MLUVIT ANGLICKY SLOV. PŘED-LOŽKA VE	
SVĚTO-OBČAN																										SVĚTOVÁ STRANA ŘIDIČSKÝ PRUKAZ ZKR.	
POŘADATEL																											GUMA



Není to chlad, který léčí, nýbrž ...

OSMISMĚRKA

Dráždivými zábalami se silně podnítí nečinná a otupělá pokožka, podpoří (tajenka).

A K S Á L Z P E R N Í K U S N E
 K N Í Ž K A N Á L B K Č E T A Ř
 O Í V N K S Ž T K E I U S M H N
 Ú R Ř P Č T R S Í T K O O E R K
 S E A A A U Y O E Ř N T G T O D
 T K V P B P O L F E Ý O R R M A
 A R A K O O B Č A N K U O A T
 V U A K B V R U O A M P R L D F
 A T A T Á Á O H Š L C E D A Ě A
 Ř T Í N Á N H Y V E K U S O N N
 P Ž Í V V Í Á V N S K R E Č Í Í

Po vyškrtání slov vám zbude 17 písmen. Přechtením po rádcích získáte tajenku.

- ARKYŘ - BIOGRAF - BLÁNA - ČETAŘ - ELEKTRODA - HROBAŘÍK - KAPKA - KLOBOUČNÍK - KNÍREK - KNÍŽKA - KORUPCE - KOTOUČ - KUDLA - LÁSKA - METRO - NAFTA - NAHROMADĚNÍ - OBČAN - OBTÍŽ - PAPOUŠEK - PERNÍK - PTAKOPYSK - REKRUT - SEMAFOR - SKREČ - TRUBKA - UČENOST - UČITELOVÁNÍ - ÚSTAVA - VNOUČE - VŘAVA - VYHNÁNÍ - VYHUBLOST - ZASTUPOVÁNÍ



NAJDI 20 ROZDÍLŮ





tyden
**VINCENZE
 PRIESSNITZE**

28. 9. – 4. 10. 2020

Oslava vody a odkazu zakladatele
 vodoléčby a lázní Vincenze Priessnitze

kulturní program

přednášky
procházky
jarmark
narozeninový bál
 a další

www.priessnitz.cz

Vídeňská restaurace & kavárna

Toužíte po výjimečném gurmánském zážitku?

Zveme Vás na návštěvu lázeňské restaurace se skvělou kuchyní a parkováním zdarma přímo v lázních pro všechny návštěvníky.



www.wkrestaurant.cz



VINCENZE PRIESSNITZE
Balneopark

Priessnitzovy přírodní lázně horních a dolních končetin Priessnitzova sprcha Priessnitzova lavička Priessnitzovy stříky Priessnitzova koupel nohou s akupresurou